

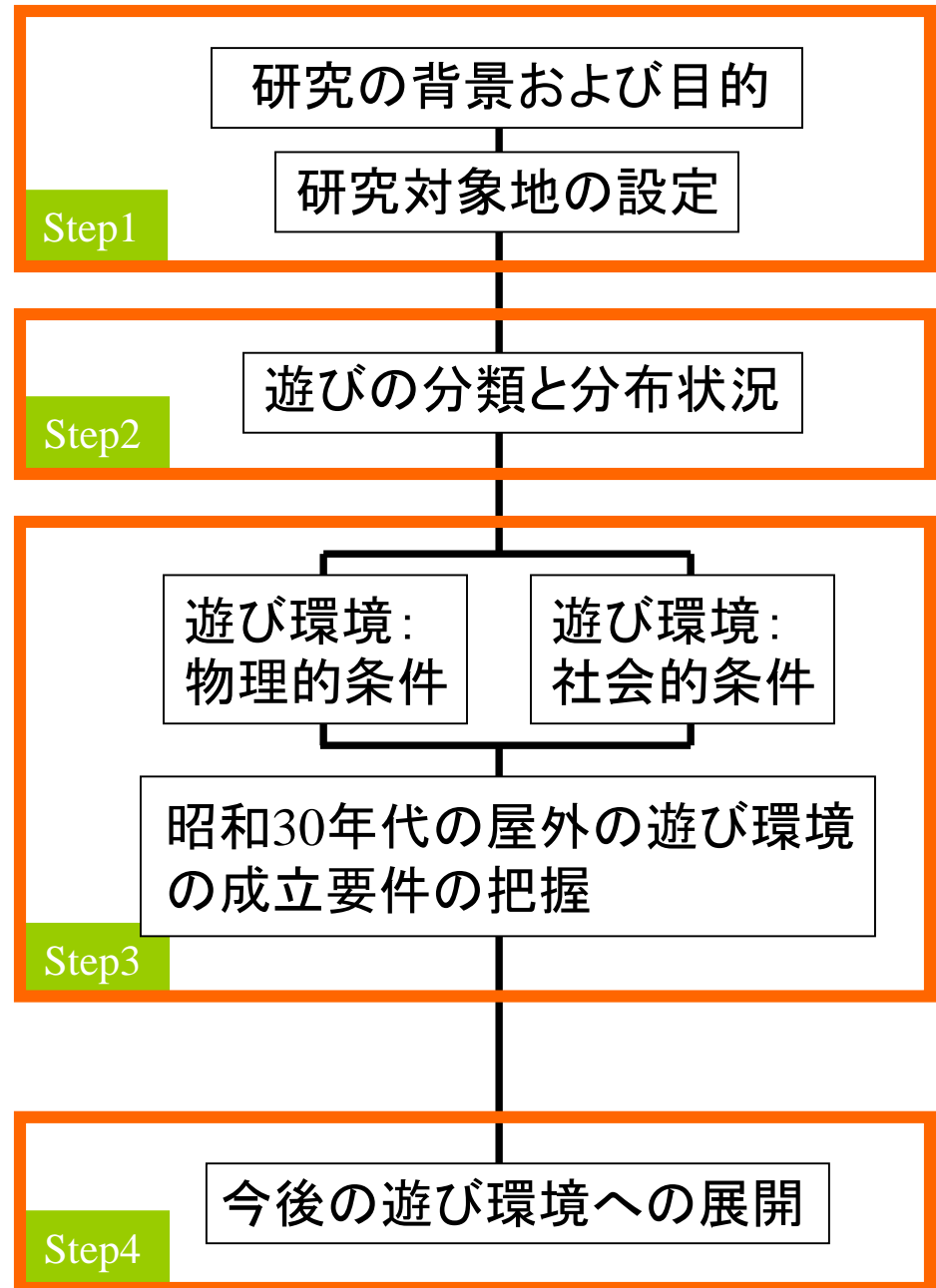
# 昭和30年代の屋外における 子どもの遊び環境の成立要件に関する研究

緑地環境計画工学研究室  
寺内雅晃

## 研究の背景と目的

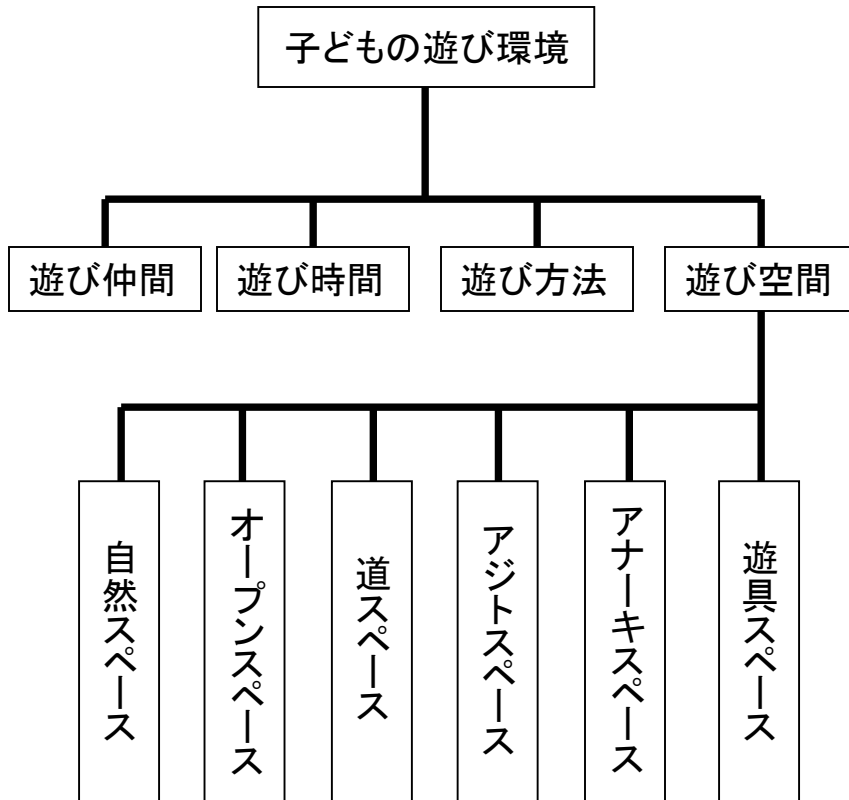
- ◆ 急激な都市化や社会の変化に伴い子どもの遊びが貧困化している。中でも屋外遊びの貧困化が問題。
- ◆ 昭和30年代の都市近郊部では、川海も美しく、豊かな自然が多く残っていたといわれている。
- ◆ 子ども達は遊びを通して多くのことを学んでいた。

昭和30年代の子どもの遊び環境を支えていた用件を探ることで、当時の魅力的な遊び場所や遊びの多様性を支えていた仕組みを明らかにし、その結果を踏まえ、現代の遊び環境への展開を探ることを目的とする。

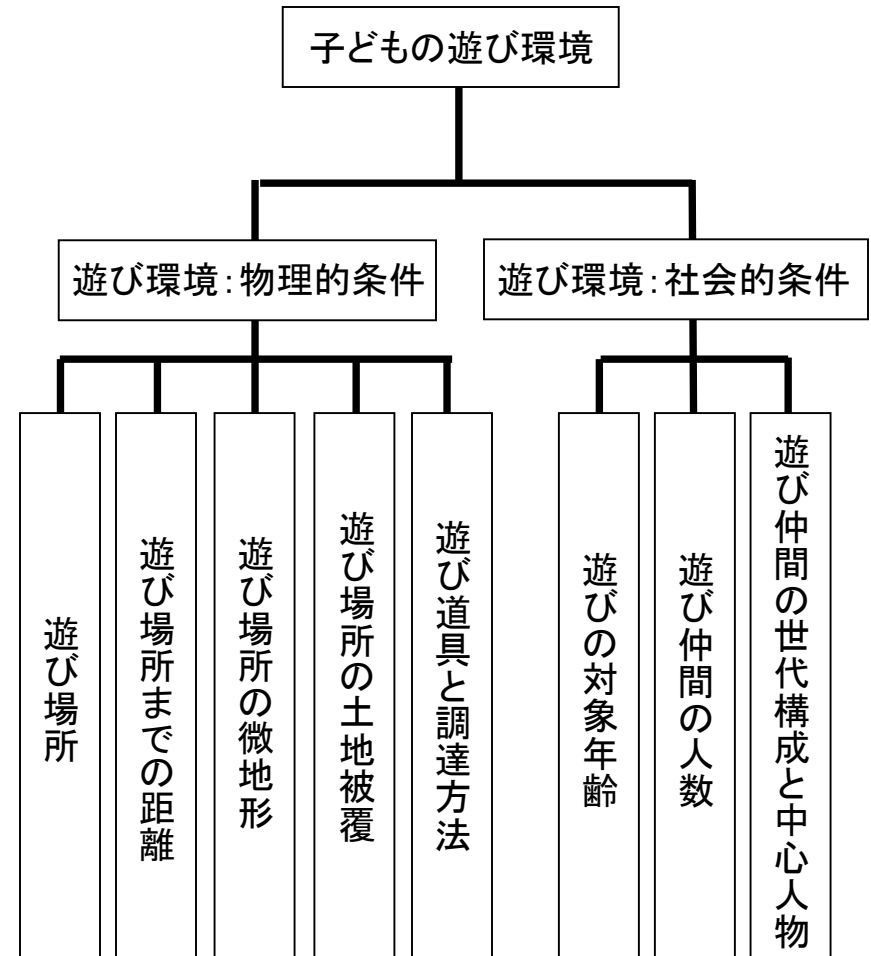


# 遊び環境の定義

## 仙田満による遊び環境の定義

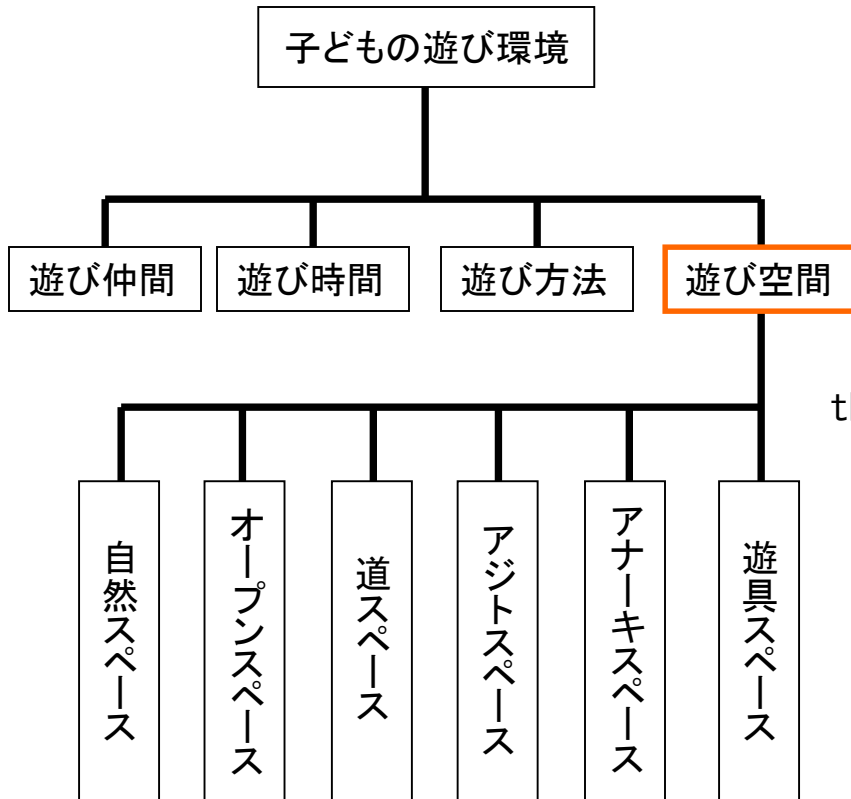


## 本研究における遊び環境の定義

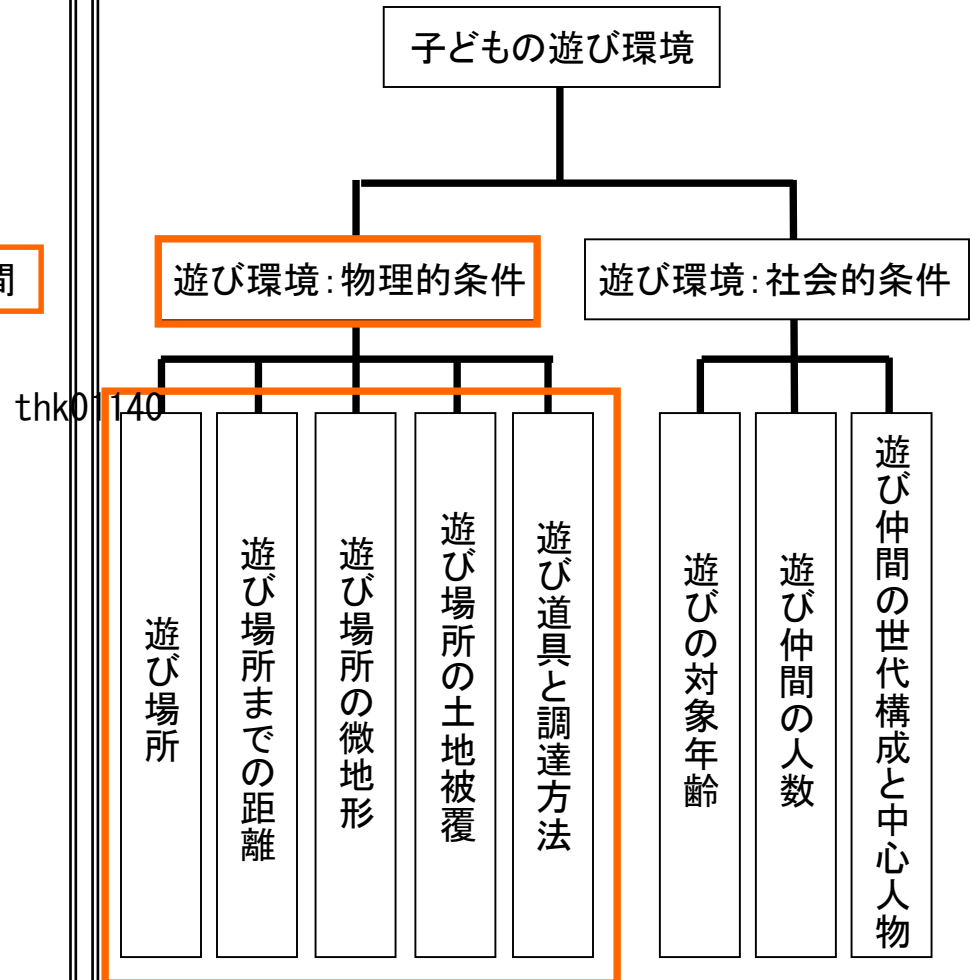


# 遊び環境の定義

## 仙田満による遊び環境の定義



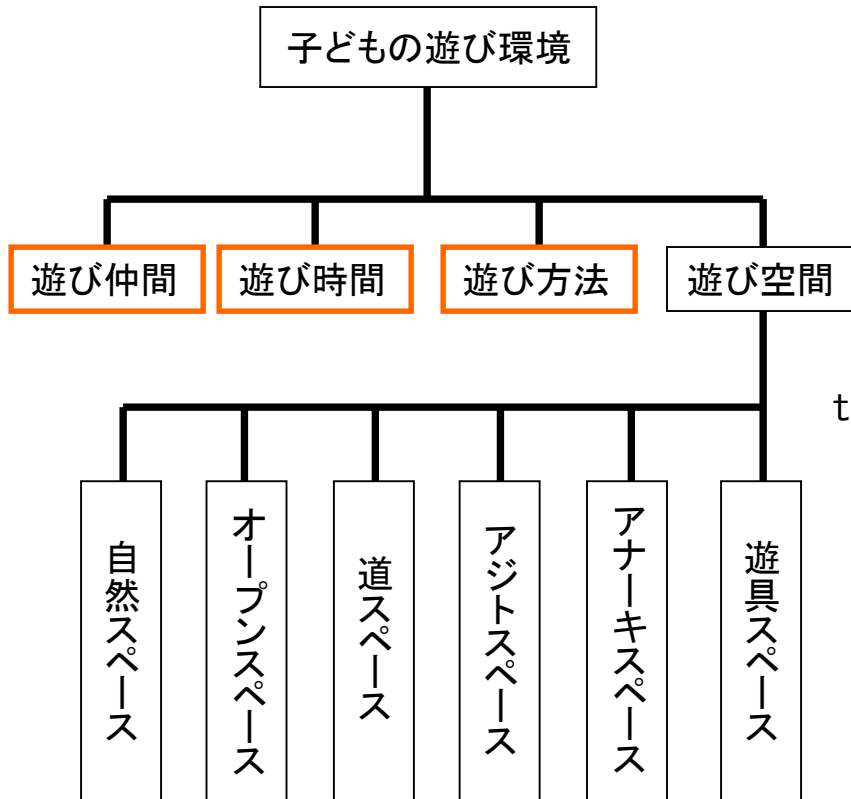
## 本研究における遊び環境の定義



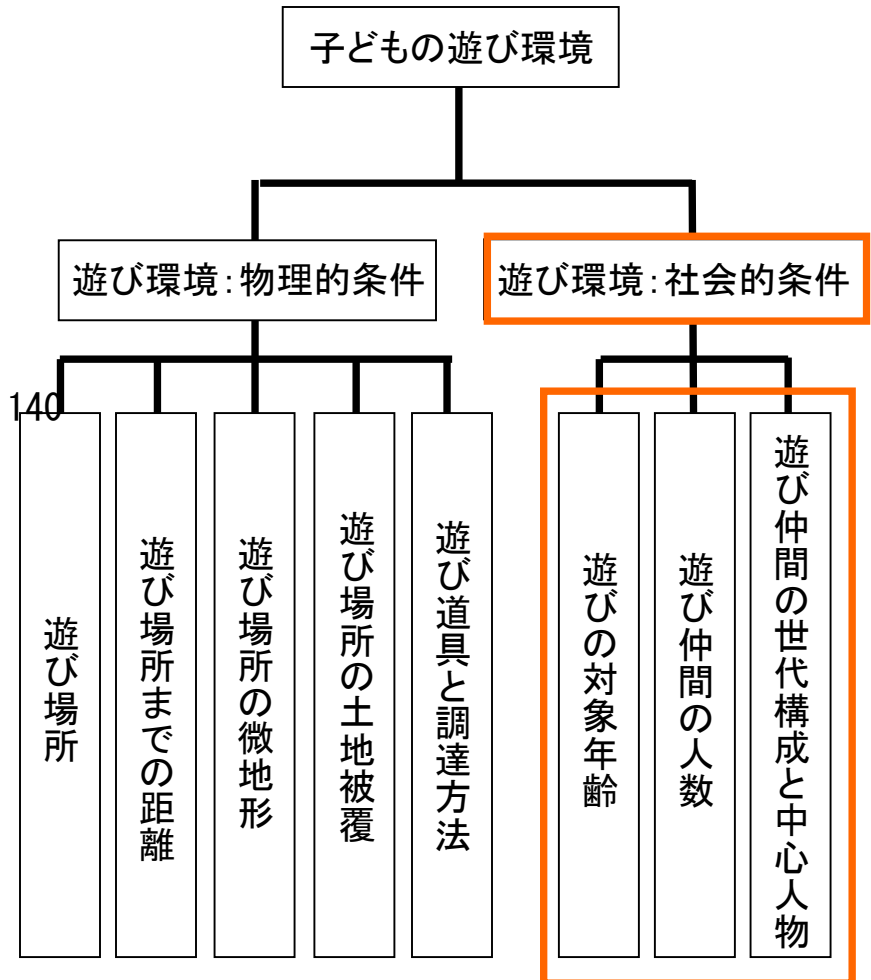
thk0140

# 遊び環境の定義

## 仙田満による遊び環境の定義



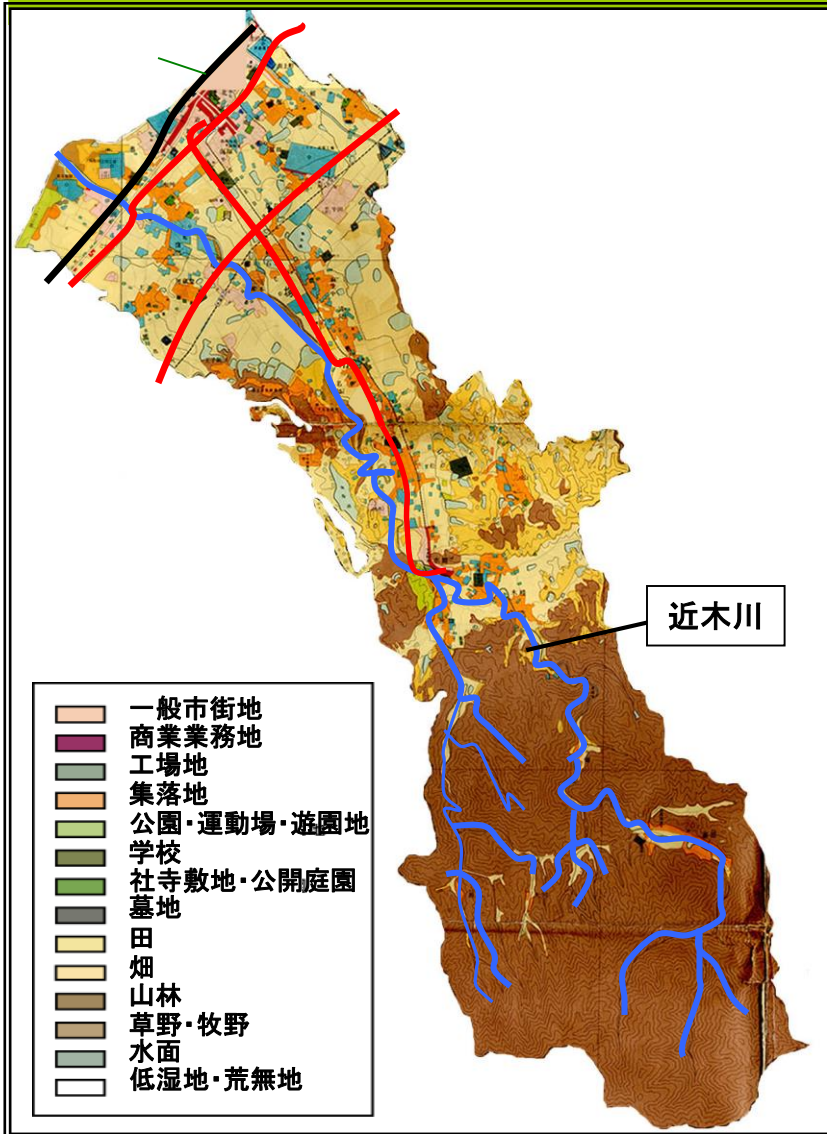
## 本研究における遊び環境の定義



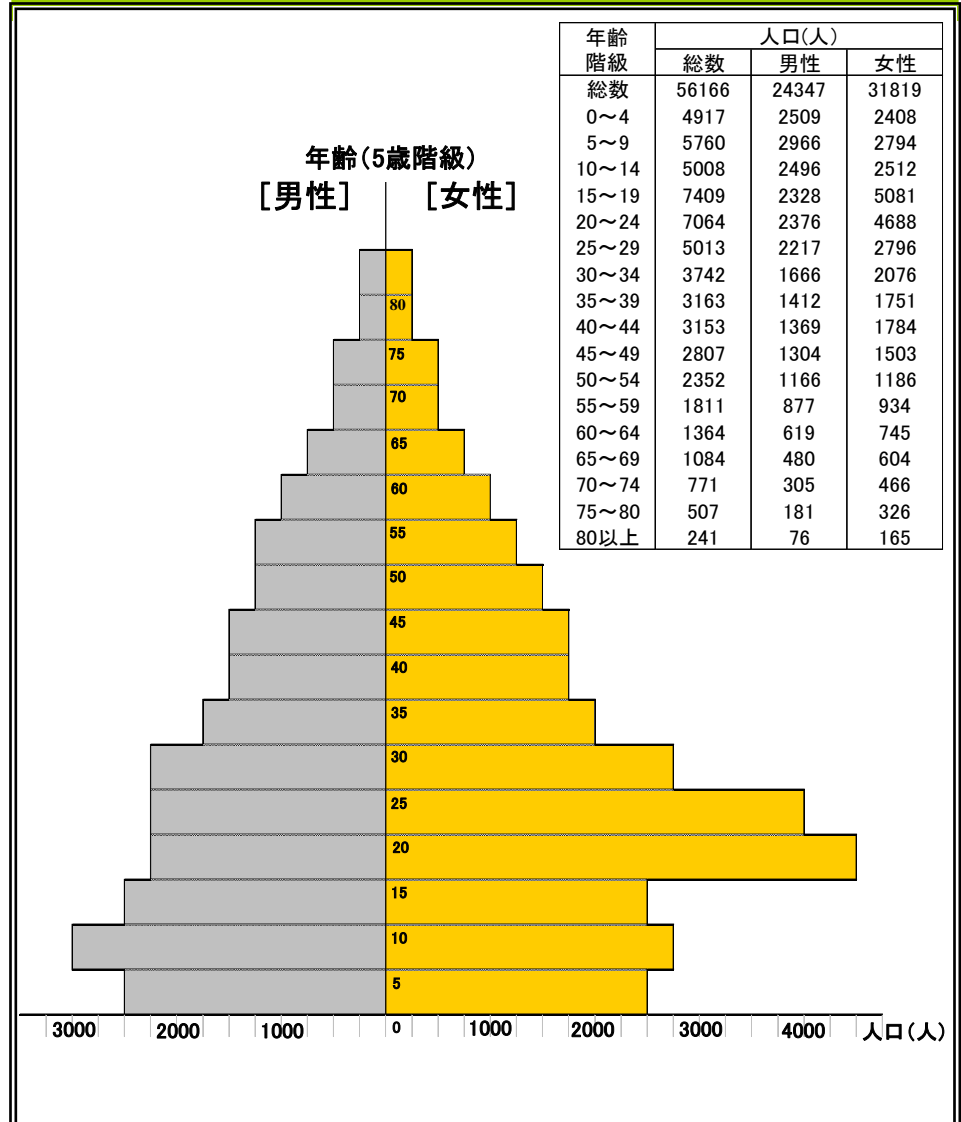
thk0140

# 昭和30年代の貝塚市の概要

## 昭和30年代土地利用現況図

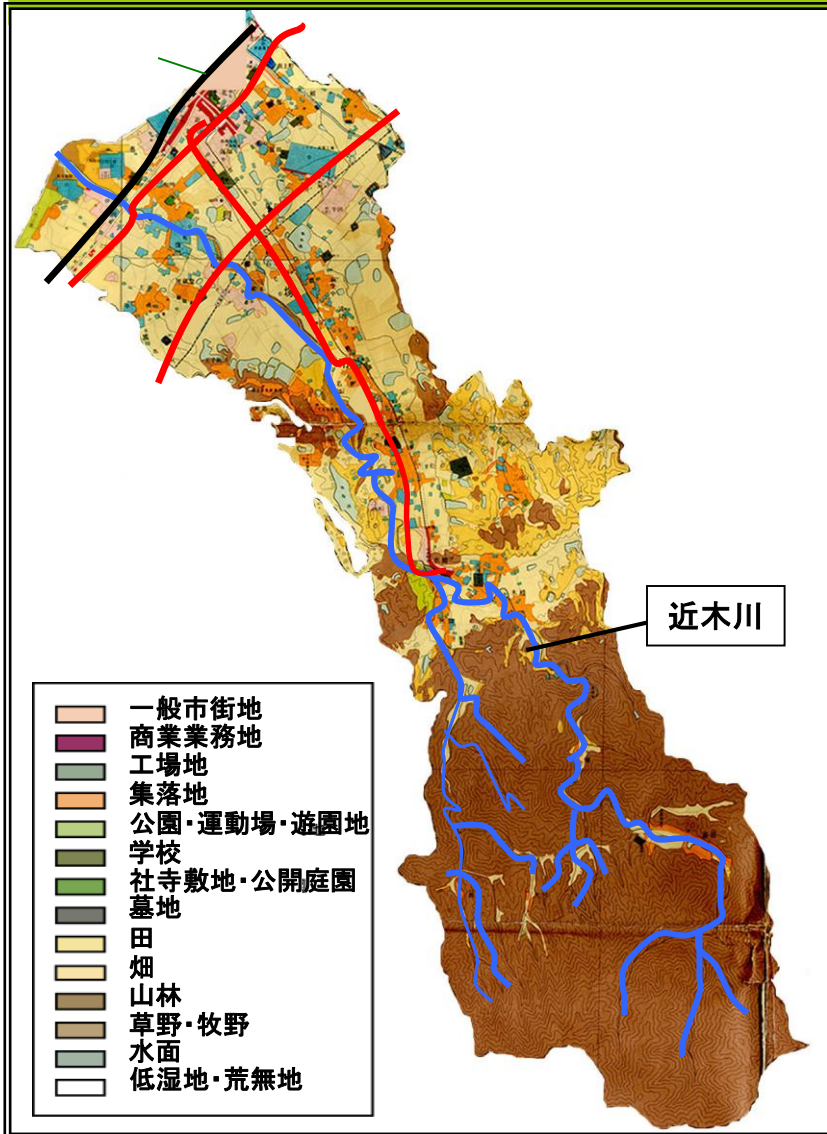


## 年齢階級別男女人口構成比(昭和30年実施国勢調査)

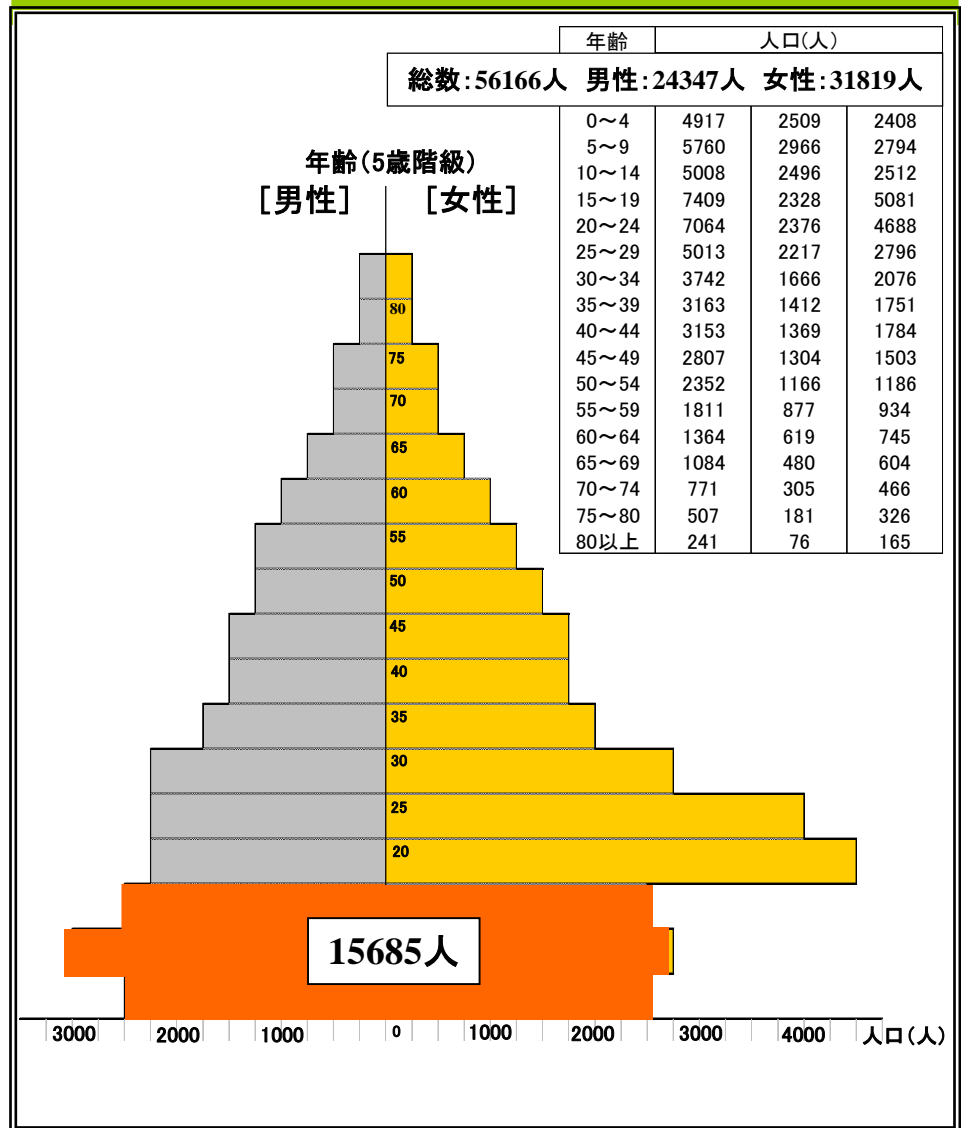


# 昭和30年代の貝塚市の概要

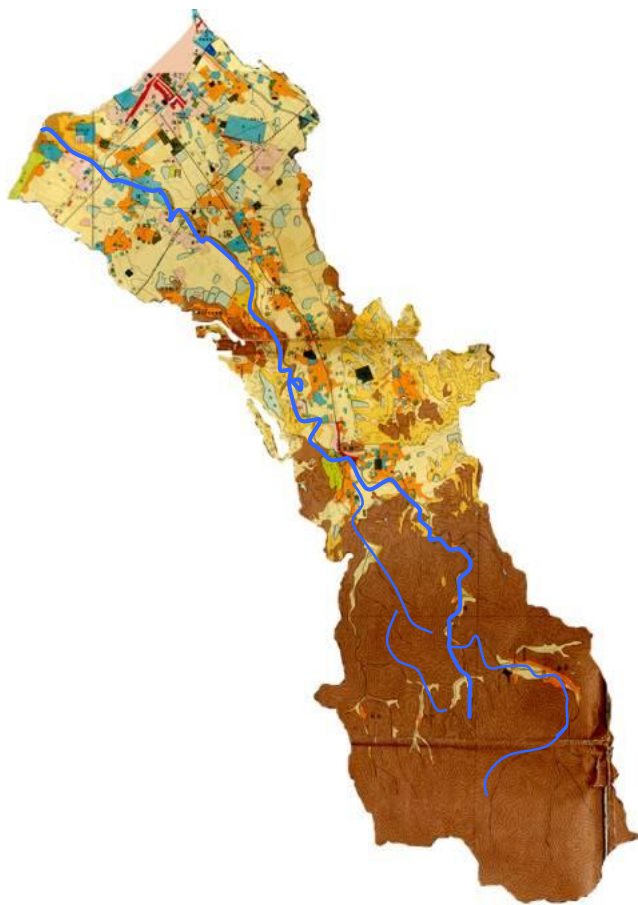
## 昭和30年代土地利用現況図



## 年齢階級別男女人口構成比(昭和30年実施国勢調査)

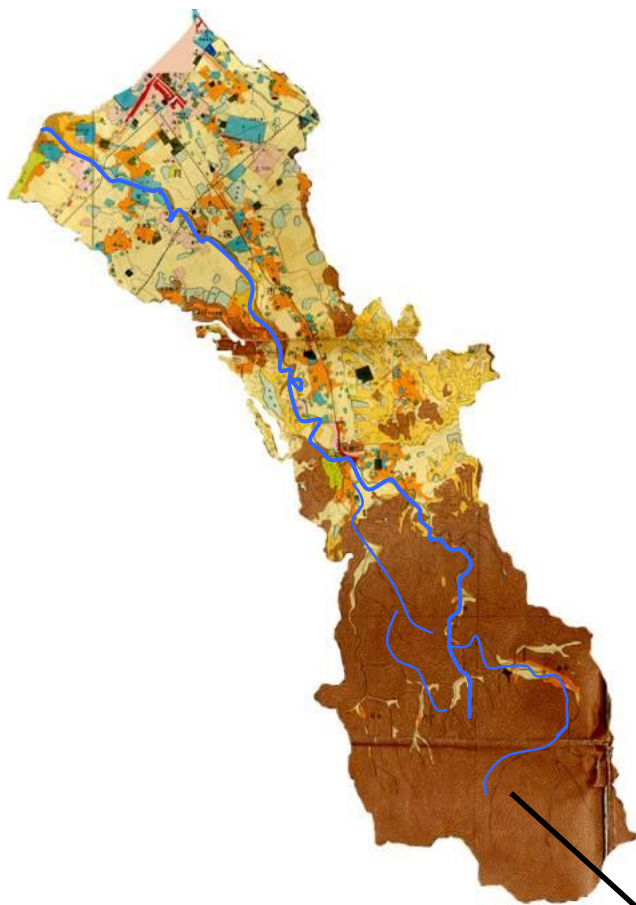


# 昭和30年代の貝塚市の自然環境の様子



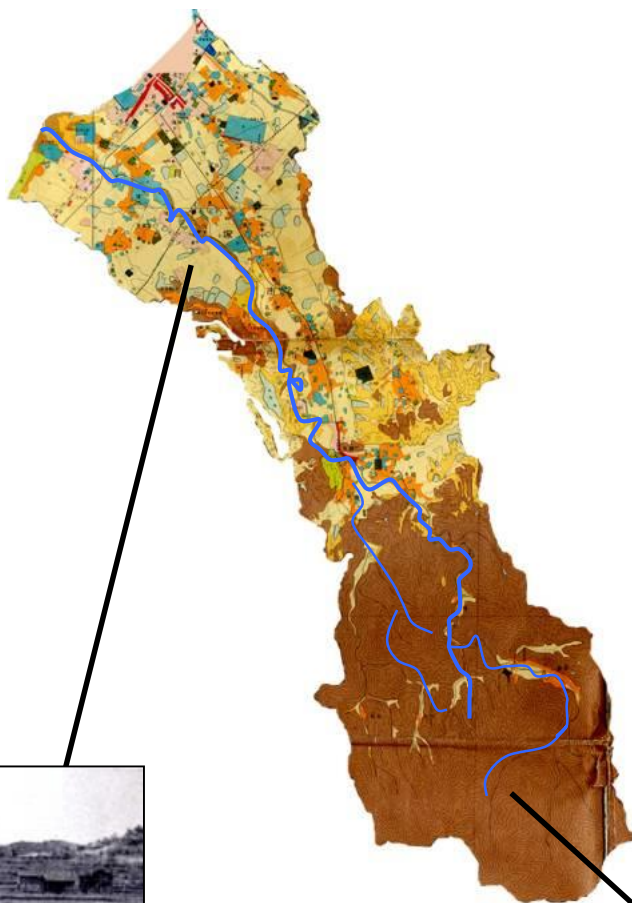


# 昭和30年代の貝塚市の自然環境の様子



■山間部の様子

# 昭和30年代の貝塚市の自然環境の様子

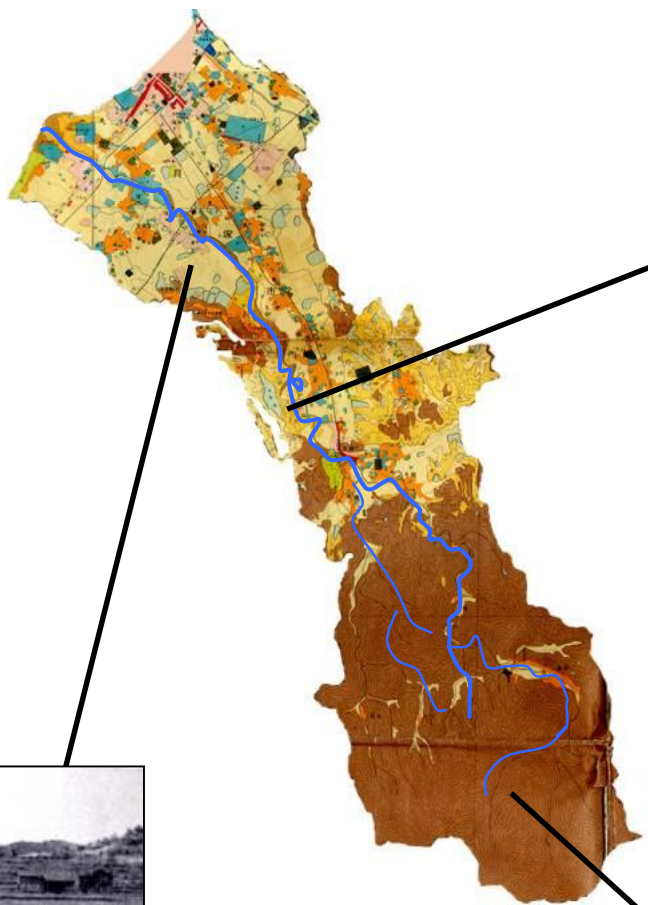


■ 平野部に広がる水田の様子



■ 山間部の様子

# 昭和30年代の貝塚市の自然環境の様子



■ 近木川中流域の様子



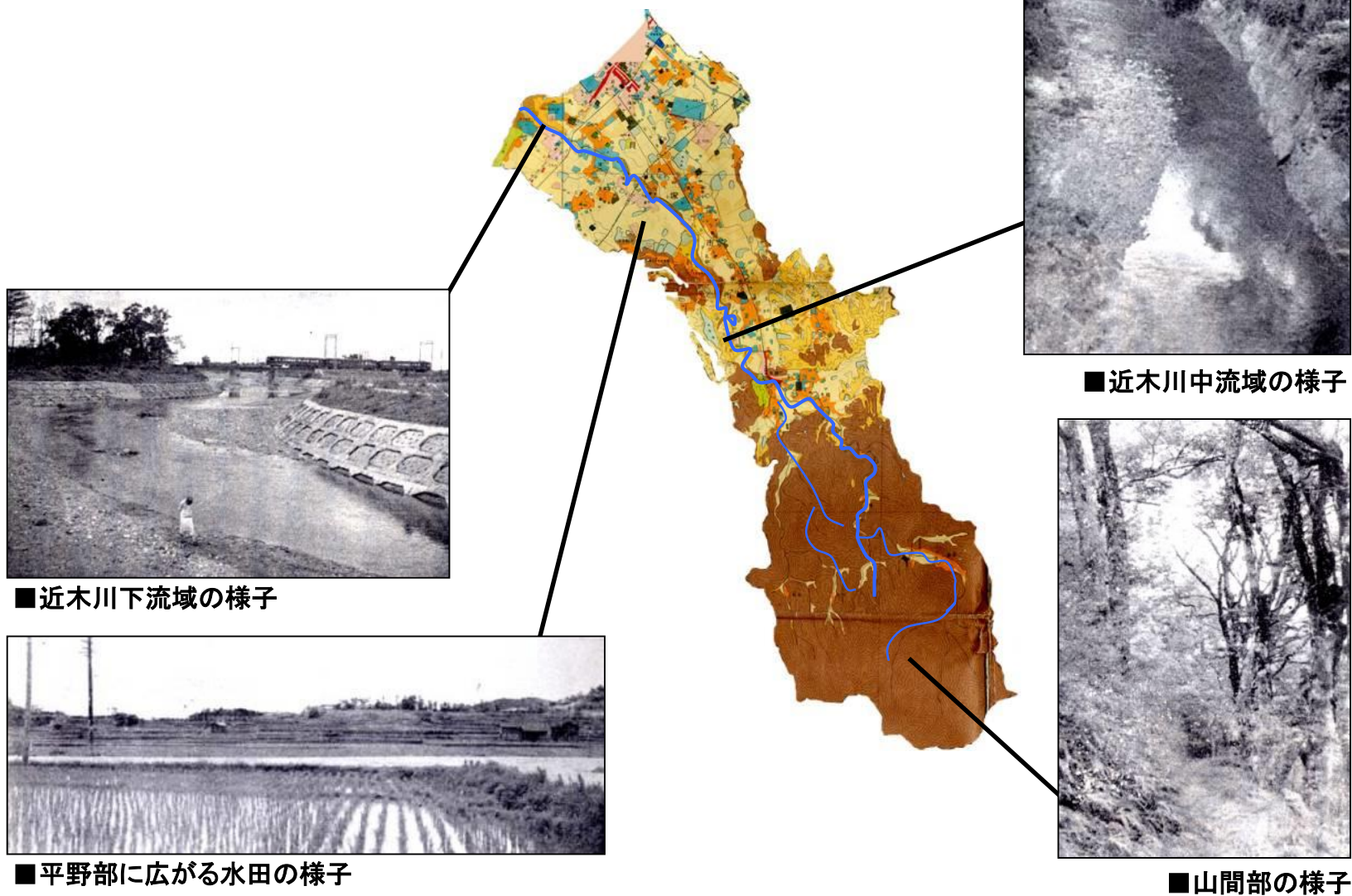
■ 山間部の様子



■ 平野部に広がる水田の様子



# 昭和30年代の貝塚市の自然環境の様子



# 昭和30年代の貝塚市の自然環境の様子



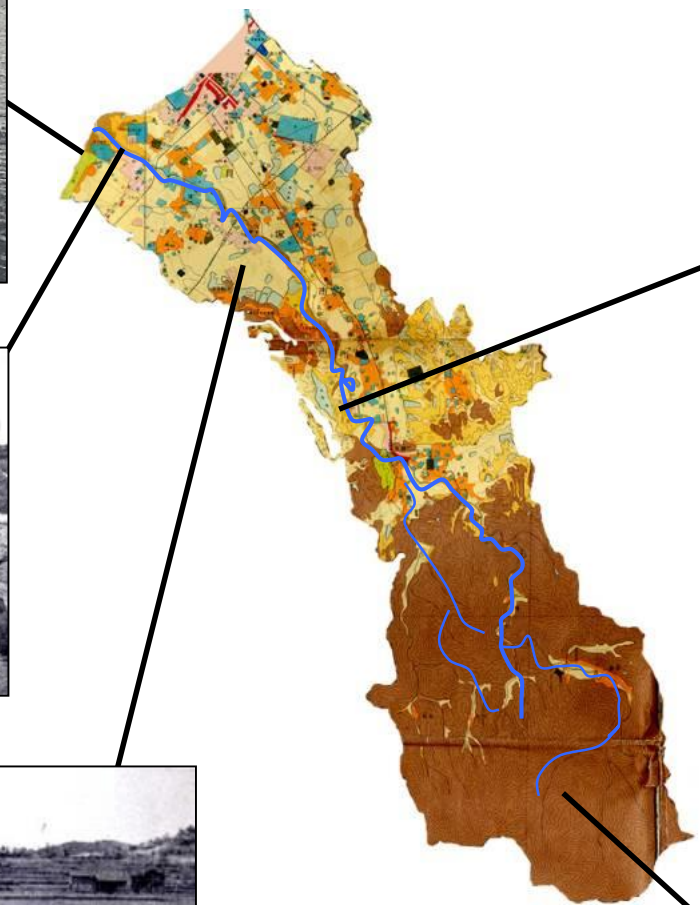
■二色の浜公園の海水浴場の様子



■近木川下流域の様子



■平野部に広がる水田の様子



■近木川中流域の様子



■山間部の様子

# ヒアリング調査概要

## ◆ 調査日時

調査日時は平成16年7月～同年11月にかけて実施。

## ◆ 被験者属性

昭和30年代に貝塚市で子ども時代を過ごした

50代の男性: 18名  
60代の男性: 10名  
50代の女性: 2名 } 総計30名

に直接面談方式で行った。

\* 貝塚市全域の遊び環境を把握するため市内全域の集落から偏りが生じないように被験者を選んだ。

## ◆ 質問項目

- ・どのような遊びを行っていましたか。
  - ・遊び場所はどこにありましたか。
  - ・遊び場所はどのようなところでしたか。
  - ・遊び道具などは使いましたか。
  - ・何歳頃に遊びましたか。
  - ・誰と遊びましたか。
- ・昔を思い出してもらいながら一つ一つの遊びに対して詳しく質問し整理した。
- ・遊び場所を地形図上に記入した。

全ての遊びごとに

### 物理的条件に関する項目

- ・遊び場所の位置
- ・遊び場所までの距離
- ・遊び場所の微地形
- ・遊び場所の土地被覆
- ・遊びに用いる動植物
- ・遊び道具と調達方法

### 社会的条件に関する項目

- ・遊びの対象年齢
- ・遊び仲間の人数
- ・遊び仲間の世代構成と中心人物

## 遊びを分類する手順

ヒアリング調査により得られた  
総数598個・83種の遊び



# 遊びを分類する手順

ヒアリング調査により得られた  
総数598個・83種の遊び



仙田満による遊びの分類

- |                     |
|---------------------|
| 身体動作遊び              |
| 水遊び・雪遊び             |
| 乗り物遊び               |
| 頭の遊び                |
| 冒険・探検遊び             |
| 大人の目から逃れた<br>場所での遊び |
| 小集団での個人戦遊び          |
| 集団ゲーム遊び             |
| 模倣遊び                |
| いたずら                |
| 室内ゲームあそび            |
| 伝達遊び                |
| 行事                  |
| 造形遊び                |
| 生物遊び                |
| おもちゃ遊び              |
| 収集遊び                |

17種類



# 遊びを分類する手順

ヒアリング調査により得られた  
総数598個・83種の遊び

- ・ ヒアリングにより得られなかった「頭の遊び」や「収集遊び」、研究趣旨にそぐわない「室内ゲーム遊び」や「行事」は割愛した。
- ・ 「集団ゲーム遊び」と「生物遊び」は遊び場所の物理的条件が遊びに及ぼす影響を考慮し、より細か分類化した。

仙田満による遊びの分類

17種類

身体動作遊び
水遊び・雪遊び
乗り物遊び
頭の遊び
冒険・探検遊び
大人の目から逃れた 場所での遊び
小集団での個人戦遊び
集団ゲーム遊び
模倣遊び
いたずら
室内ゲームあそび
伝達遊び
行事
造形遊び
生物遊び
おもちゃ遊び
収集遊び

# 遊びを分類する手順

ヒアリング調査により得られた  
総数598個・83種の遊び



本研究で扱う遊びの分類	身体動作遊び
	水遊び
	乗り物遊び
	冒険遊び
	大人の目から逃れた場所での遊び
	個人戦ゲーム遊び
	集団ゲーム遊び:球技遊び
	集団ゲーム遊び:攻防戦遊び
	模倣遊び
	いたずら
	造形遊び
	生物遊び:陸系動物
	生物遊び:陸系植物
	生物遊び:水系動物
	生物遊び:水系植物
	おもちゃ遊び

**16種類**

- ・ ヒアリングにより得られなかった「頭の遊び」や「収集遊び」、研究趣旨にそぐわない「室内ゲーム遊び」や「行事」は割愛した。
- ・ 「集団ゲーム遊び」と「生物遊び」は遊び場所の物理的条件が遊びに及ぼす影響を考慮し、より細か分類化した。

仙田満による遊びの分類

身体動作遊び
水遊び・雪遊び
乗り物遊び
頭の遊び
冒険・探検遊び
大人の目から逃れた場所での遊び
小集団での個人戦遊び
集団ゲーム遊び
模倣遊び
いたずら
室内ゲームあそび
伝達遊び
行事
造形遊び
生物遊び
おもちゃ遊び
収集遊び

**17種類**

# 遊びの分類別集計結果

遊びの分類	分類された遊びの具体内容と出現個数				
生物遊び :水系動物	魚釣り	60	115		
	貝とり	18			
	エビとり	1			
	ナエキンギョとり	2			
	オタマジャクシとり	2			
	カエルとり	6			
	カニとり	13			
	ザリガニとり	9			
	カメとり	1			
	水生昆虫とり	2			
	貝殻集め	1			
	こま回し	8			
	ベーゴマ	1			
個人戦ゲーム遊び	ビー玉	28	83		
	水切り	4			
	ベッタン	28			
	屋根上げ	2			
	キャッチボール	1			
	カッチン	3			
	瓦なげ	1			
	石けり	3			
	釘刺し	4			
	戦争ごっこ	2			
	陣とり	9			
	馬のり	4			
	集団ゲーム遊び :攻防戦遊び	おしくらまんじゅう		1	82
だるまさんがころんだ		1			
チャンバラ		12			
合戦		5			
マツボックリ合戦		1			
かくれんぼ		15			
鬼ごっこ		16			
カンけり		16			
舟遊び		5			
水泳		54			
水遊び				59	
集団ゲーム遊び :球技遊び		ドッジボール	10	50	
	キックベース	1			
	ソフトボール	9			
	野球	30			

おもちゃ遊び	パチンコ玉遊び	2	44
	手裏剣遊び	3	
	弓遊び	1	
	車輪回し	1	
	竹鉄砲遊び	15	
	飛行機遊び	5	
	笹舟遊び	1	
	竹とんぼ	9	
	風上げ	7	
身体動作遊び	ターザンごっこ	8	43
	川わたり	2	
	木登り	3	
	ケンパ	6	
	相撲	8	
	坂すべり	11	
	空転遊び	1	
	縄跳び	4	
	へびとり	1	
生物遊び:陸系動物	スズメの卵とり	1	35
	虫とり	31	
	メジロとり	2	
大人の目から逃れた 場所での遊び	爆竹遊び	1	23
	基地づくり	22	
生物遊び :陸系植物	ツクシとり	2	21
	木の美とり	12	
	スキャンボとり	1	
	マツボックリ集め	1	
	スクドかき	1	
乗り物遊び	山菜とり	4	21
	竹馬	14	
	カン馬	6	
造形遊び	ローラースケート	1	9
	はんこづくり	1	
	レンゲ細工	2	
	だんじりづくり	1	
	砂遊び	2	
	笛づくり	2	
冒険遊び	刀づくり	1	8
	鉄橋遊び	1	
	トロッコ遊び	2	
生物遊び:水系植物	探検	5	2
	ヒシとり	2	
いたずら	落とし穴づくり	2	2
模倣遊び	電車ごっこ	1	1

# 遊びの分類別集計結果

遊びの分類	分類された遊びの具体内容と出現個数		
生物遊び :水系動物	魚釣り	60	115
	貝とり	18	
	エビとり	1	
	ナエキンギョとり	2	
	オタマジャクシとり	2	
	カエルとり	6	
	カニとり	13	
	ザリガニとり	9	
	カメとり	1	
	水生昆虫とり	2	
	目撃集め	1	
	個人戦ゲーム遊び	こま回し	
ベーゴマ		1	
ビー玉		28	
水切り		4	
ベッタン		28	
屋根上げ		2	
キャッチボール		1	
カッチン		3	
瓦なげ		1	
石けり		3	
投擲		1	
集団ゲーム遊び :攻防戦遊び		戦争ごっこ	2
	陣とり	9	
	馬のり	4	
	おしくらまんじゅう	1	
	だるまさんがころんだ	1	
	チャンバラ	12	
	合戦	5	
	マツボックリ合戦	1	
	かくれんぼ	15	
	鬼ごっこ	16	
	カンけり	16	
	水遊び	舟遊び	5
水泳		54	
集団ゲーム遊び :球技遊び	ドッジボール	10	50
	キックベース	1	
	ソフトボール	9	
	野球	30	

おもちゃ遊び	パチンコ玉遊び	2	44
	手裏剣遊び	3	
	弓遊び	1	
	車輪回し	1	
	竹鉄砲遊び	15	
	飛行機遊び	5	
	笹舟遊び	1	
	竹とんぼ	9	
	風上げ	7	
身体動作遊び	ターザンごっこ	8	43
	川わたり	2	
	木登り	3	
	ケンパ	6	
	相撲	8	
	坂すべり	11	
	空転遊び	1	
	縄跳び	4	
	へびとり	1	
生物遊び:陸系動物	スズメの卵とり	1	35
	虫とり	31	
	メジロとり	2	
大人の目から逃れた 場所での遊び	爆竹遊び	1	23
	基地づくり	22	
生物遊び :陸系植物	ツクシとり	2	21
	木の実とり	12	
	スキャンボとり	1	
	マツボックリ集め	1	
	スクドかき	1	
乗り物遊び	山菜とり	4	21
	竹馬	14	
	カン馬	6	
造形遊び	ローラースケート	1	9
	はんこづくり	1	
	レンゲ細工	2	
	だんじりづくり	1	
	砂遊び	2	
	笛づくり	2	
	刀づくり	1	
冒険遊び	鉄橋遊び	1	8
	トロッコ遊び	2	
	探検	5	
生物遊び:水系植物	ヒシとり	2	2
いたずら	落とし穴づくり	2	2
模倣遊び	電車ごっこ	1	1

# 遊びの分類別集計結果

遊びの分類	分類された遊びの具体内容と出現個数		
生物遊び :水系動物	魚釣り	60	115
	貝とり	18	
	エビとり	1	
	ナエキンギョとり	2	
	オタマジャクシとり	2	
	カエルとり	6	
	カニとり	13	
	ザリガニとり	9	
	カメとり	1	
	水生昆虫とり	2	
	貝殻集め	1	
	こま回し	8	
ベーゴマ	1		
ビー玉	28		
水切り	4		
ベッタン	28		
屋根上げ	2		
キャッチボール	1		
カッチン	3		
瓦なげ	1		
石けり	3		
釘刺し	4		
集団ゲーム遊び :攻防戦遊び	戦争ごっこ	2	82
	陣とり	9	
	馬のり	4	
	おしくらまんじゅう	1	
	だるまさんがころんだ	1	
	チャンバラ	12	
	合戦	5	
	マツボックリ合戦	1	
	かくれんぼ	15	
	鬼ごっこ	16	
	カンけり	16	
	水遊び	舟遊び	
水泳		54	
集団ゲーム遊び :球技遊び	ドッジボール	10	50
	キックベース	1	
	ソフトボール	9	
	野球	30	

おもちゃ遊び	ハナゴ玉遊び	2	44
	手裏剣遊び	3	
	弓遊び	1	
	車輪回し	1	
	竹鉄砲遊び	15	
	飛行機遊び	5	
	笹舟遊び	1	
	竹とんぼ	9	
風上げ	7	43	
マッパ	8		
川わたり	2		
木登り	3		
ケンパ	6		
相撲	8		
坂すべり	11		
空転遊び	1		
縄跳び	4	35	
ヘビとり	1		
スズメの卵とり	1		
生物遊び:陸系動物	虫とり	31	23
	メジロとり	2	
大人の目から逃れた 場所での遊び	爆竹遊び	1	21
	基地づくり	22	
生物遊び :陸系植物	ツクシとり	2	21
	木の美とり	12	
	スキャンボとり	1	
	マツボックリ集め	1	
	スクドかき	1	
乗り物遊び	山菜とり	4	21
	竹馬	14	
	カン馬	6	
造形遊び	ローラースケート	1	9
	はんこづくり	1	
	レンゲ細工	2	
	だんじりづくり	1	
	砂遊び	2	
	笛づくり	2	
	刀づくり	1	
冒険遊び	鉄橋遊び	1	8
	トロッコ遊び	2	
	探検	5	
生物遊び:水系植物	ヒシとり	2	2
いたずら	落とし穴づくり	2	2
模倣遊び	電車ごっこ	1	1

# 遊びの分類別集計結果

遊びの分類	分類された遊びの具体内容と出現個数				
生物遊び :水系動物	魚釣り	60	115		
	貝とり	18			
	エビとり	1			
	ナエキンギョとり	2			
	オタマジャクシとり	2			
	カエルとり	6			
	カニとり	13			
	ザリガニとり	9			
	カメとり	1			
	水生昆虫とり	2			
	貝殻集め	1			
	こま回し	8			
	個人戦ゲーム遊び	ベーゴマ		1	83
ビー玉		28			
水切り		4			
ベッタン		28			
屋根上げ		2			
キャッチボール		1			
カッチン		3			
瓦なげ		1			
石けり		3			
釘刺し		4			
戦争ごっこ		2			
陣とり		9			
馬のり		4			
集団ゲーム遊び :攻防戦遊び	おしくらまんじゅう	1	82		
	だるまさんがころんだ	1			
	チャンバラ	12			
	合戦	5			
	マツボックリ合戦	1			
	かくれんぼ	15			
	鬼ごっこ	16			
	カンけり	16			
	舟遊び	5			
	水泳	54			
	水遊び				59
	集団ゲーム遊び :球技遊び	ドッジボール		10	50
キックベース		1			
ソフトボール		9			
野球		30			

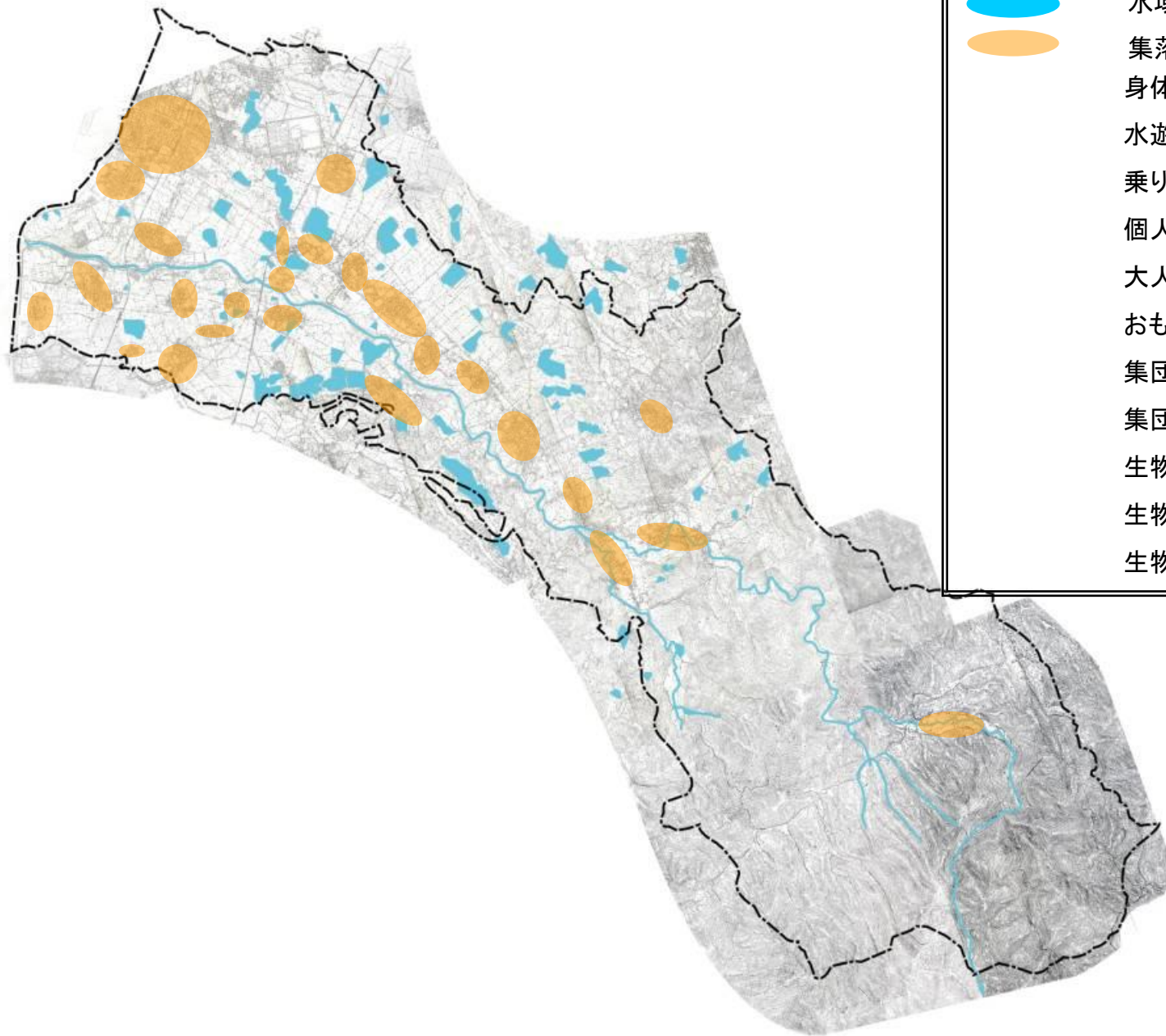
おもちゃ遊び	パチンコ玉遊び	2	44
	手裏剣遊び	3	
	弓遊び	1	
	車輪回し	1	
	竹鉄砲遊び	15	
	飛行機遊び	5	
	笹舟遊び	1	
	竹とんぼ	9	
	風上げ	7	
身体動作遊び	ターザンごっこ	8	43
	川わたり	2	
	木登り	3	
	ケンパ	6	
	相撲	8	
	坂すべり	11	
	空転遊び	1	
	縄跳び	4	
	へびとり	1	
	スズメの卵とり	1	
生物遊び:陸系動物	虫とり	31	35
	メジロとり	2	
大人の目から逃れた 場所での遊び	爆竹遊び	1	23
	基地づくり	22	
生物遊び :陸系植物	ツグシとり	2	21
	木の実とり	12	
	スキャンボとり	1	
	マツボックリ集め	1	
	スクドかき	1	
乗り物遊び	山菜とり	4	21
	竹馬	14	
	カン馬	6	
	ローラースケート	1	
	ほんごつくり	1	
	レンゲ細工	2	
造形遊び	だんじりづくり	1	9
	砂遊び	2	
	笛づくり	2	
	刀づくり	1	
冒険遊び	鉄橋遊び	1	8
	トロッコ遊び	2	
	探検	5	
生物遊び:水系植物	ヒシとり	2	2
いたずら	落とし穴づくり	2	2
模倣遊び	電車ごっこ	1	1

# 遊びの分類別集計結果

遊びの分類	分類された遊びの具体内容と出現個数				
生物遊び :水系動物	魚釣り	60	115		
	貝とり	18			
	エビとり	1			
	ナエキンギョとり	2			
	オタマジャクシとり	2			
	カエルとり	6			
	カニとり	13			
	ザリガニとり	9			
	カメとり	1			
	水生昆虫とり	2			
	貝殻集め	1			
	こま回し	8			
	個人戦ゲーム遊び	ベーゴマ		1	83
ビー玉		28			
水切り		4			
ベッタン		28			
屋根上げ		2			
キャッチボール		1			
カッチン		3			
瓦なげ		1			
石けり		3			
釘刺し		4			
戦争ごっこ		2			
陣とり		9			
馬のり		4			
集団ゲーム遊び :攻防戦遊び	おしくらまんじゅう	1	82		
	だるまさんがころんだ	1			
	チャンバラ	12			
	合戦	5			
	マツボックリ合戦	1			
	かくれんぼ	15			
	鬼ごっこ	16			
	カンけり	16			
	舟遊び	5			
	水泳	54			
	水遊び				59
	集団ゲーム遊び :球技遊び	ドッジボール		10	50
キックベース		1			
ソフトボール		9			
野球		30			

おもちゃ遊び	パチンコ玉遊び	2	44
	手裏剣遊び	3	
	弓遊び	1	
	車輪回し	1	
	竹鉄砲遊び	15	
	飛行機遊び	5	
	笹舟遊び	1	
	竹とんぼ	9	
	風上げ	7	
身体動作遊び	ターザンごっこ	8	43
	川わたり	2	
	木登り	3	
	ケンパ	6	
	相撲	8	
	坂すべり	11	
	空転遊び	1	
	縄跳び	4	
	へびとり	1	
生物遊び:陸系動物	スズメの卵とり	1	35
	虫とり	31	
	メジロとり	2	
大人の目から逃れた 場所での遊び	爆竹遊び	1	23
	基地づくり	22	
生物遊び :陸系植物	ツクシとり	2	21
	木の美とり	12	
	スキャンボとり	1	
	マツボックリ集め	1	
	スクダかき	1	
乗り物遊び	山菜とり	4	21
	竹馬	14	
	カン馬	6	
	ローラースケート	1	
	はろこつぱつ	1	
造形遊び	レンゲ細工	2	9
	だんじりづくり	1	
	砂遊び	2	
	笛づくり	2	
	刀づくり	1	
冒険遊び	鉄橋遊び	1	8
	トロッコ遊び	2	
	探検	5	
生物遊び:水系植物	ヒシとり	2	2
いたずら	落とし穴づくり	2	2
模倣遊び	電車ごっこ	1	1

# 遊びの分布状況



市境界線



水域



集落地

身体動作遊び

水遊び

乗り物遊び

個人戦ゲーム遊び

大人の目から逃れた場所での遊び

おもちゃ遊び

集団ゲーム遊び: 球技遊び

集団ゲーム遊び: 攻防戦遊び

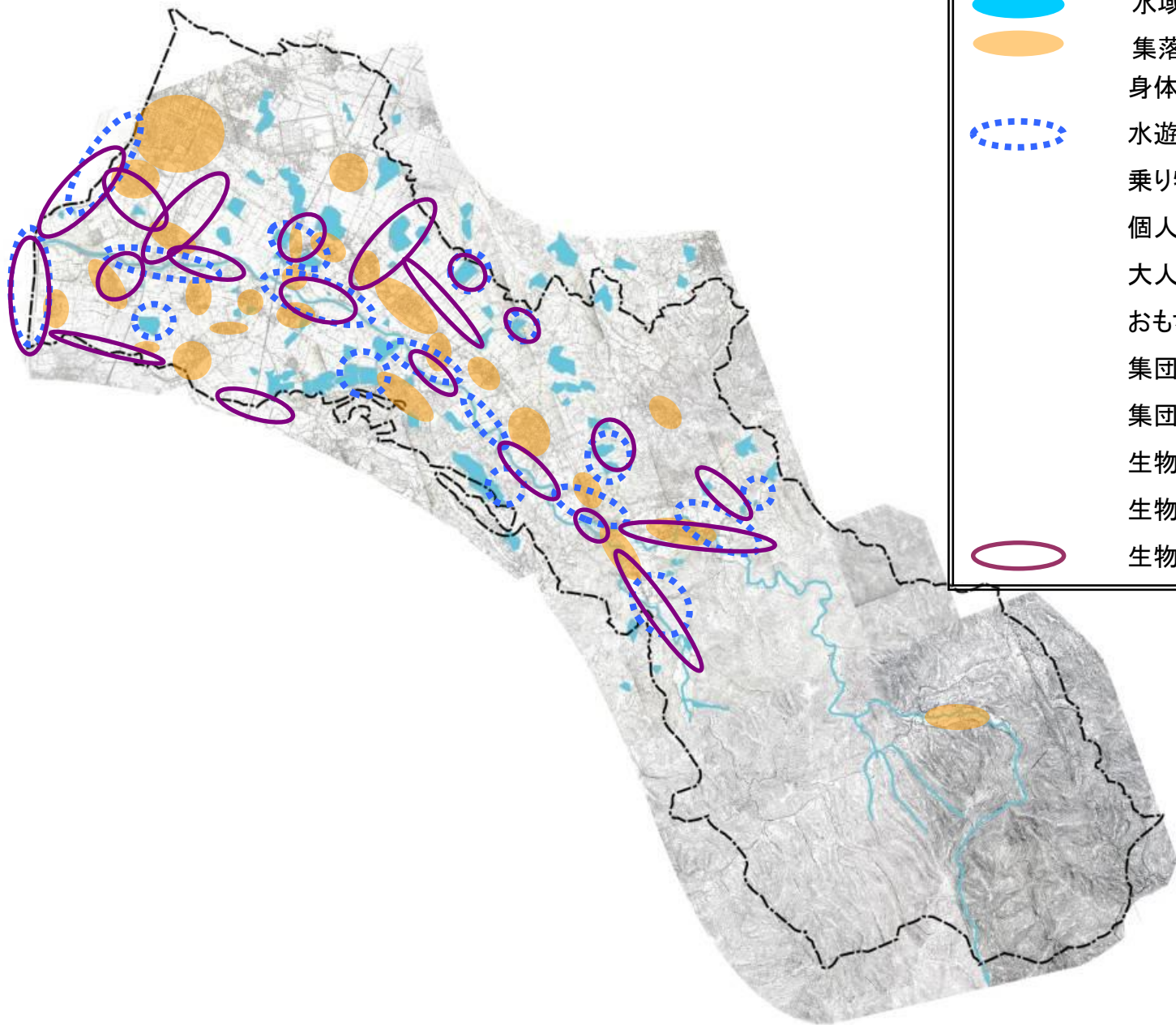
生物遊び: 陸系動物

生物遊び: 陸系植物

生物遊び: 水系動物

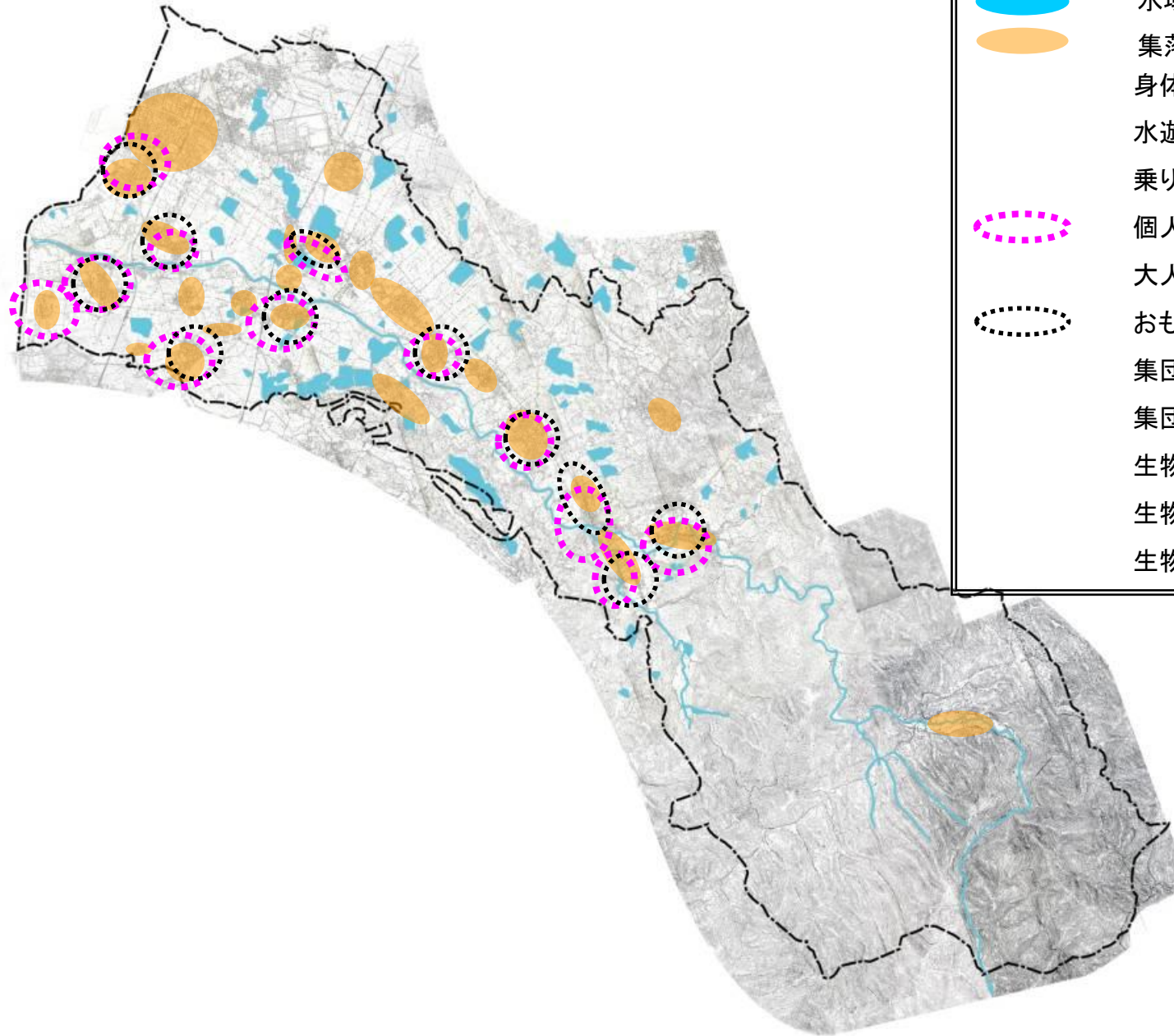


# 遊びの分布状況



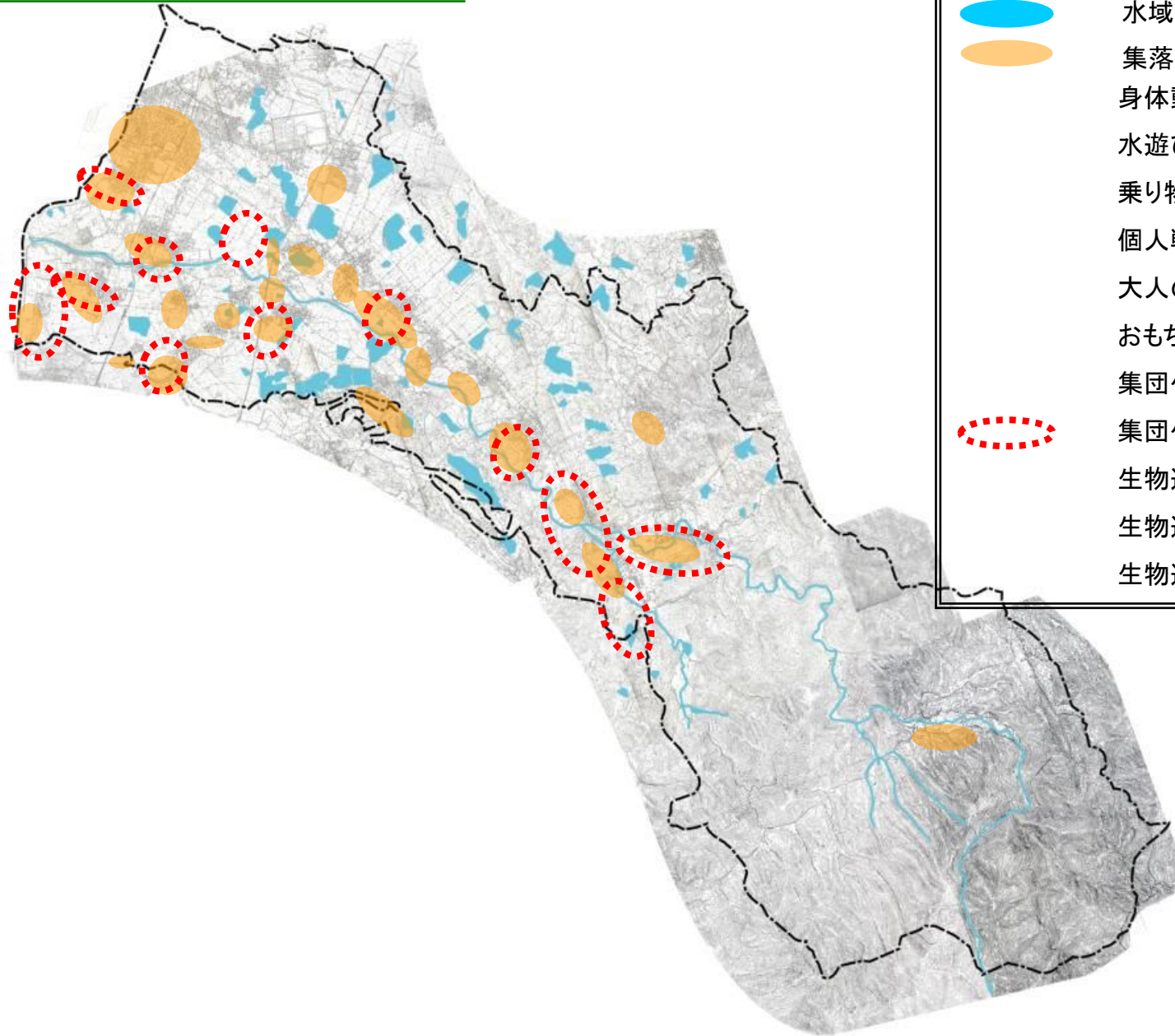
- 市境界線
- 水域
- 集落地
- 身体動作遊び
- 水遊び
- 乗り物遊び
- 個人戦ゲーム遊び
- 大人の目から逃れた場所での遊び
- おもちゃ遊び
- 集団ゲーム遊び: 球技遊び
- 集団ゲーム遊び: 攻防戦遊び
- 生物遊び: 陸系動物
- 生物遊び: 陸系植物
- 生物遊び: 水系動物

# 遊びの分布状況



- 市境界線
- 水域
- 集落地
- 身体動作遊び
- 水遊び
- 乗り物遊び
- 個人戦ゲーム遊び
- 大人の目から逃れた場所での遊び
- おもちゃ遊び
- 集団ゲーム遊び: 球技遊び
- 集団ゲーム遊び: 攻防戦遊び
- 生物遊び: 陸系動物
- 生物遊び: 陸系植物
- 生物遊び: 水系動物

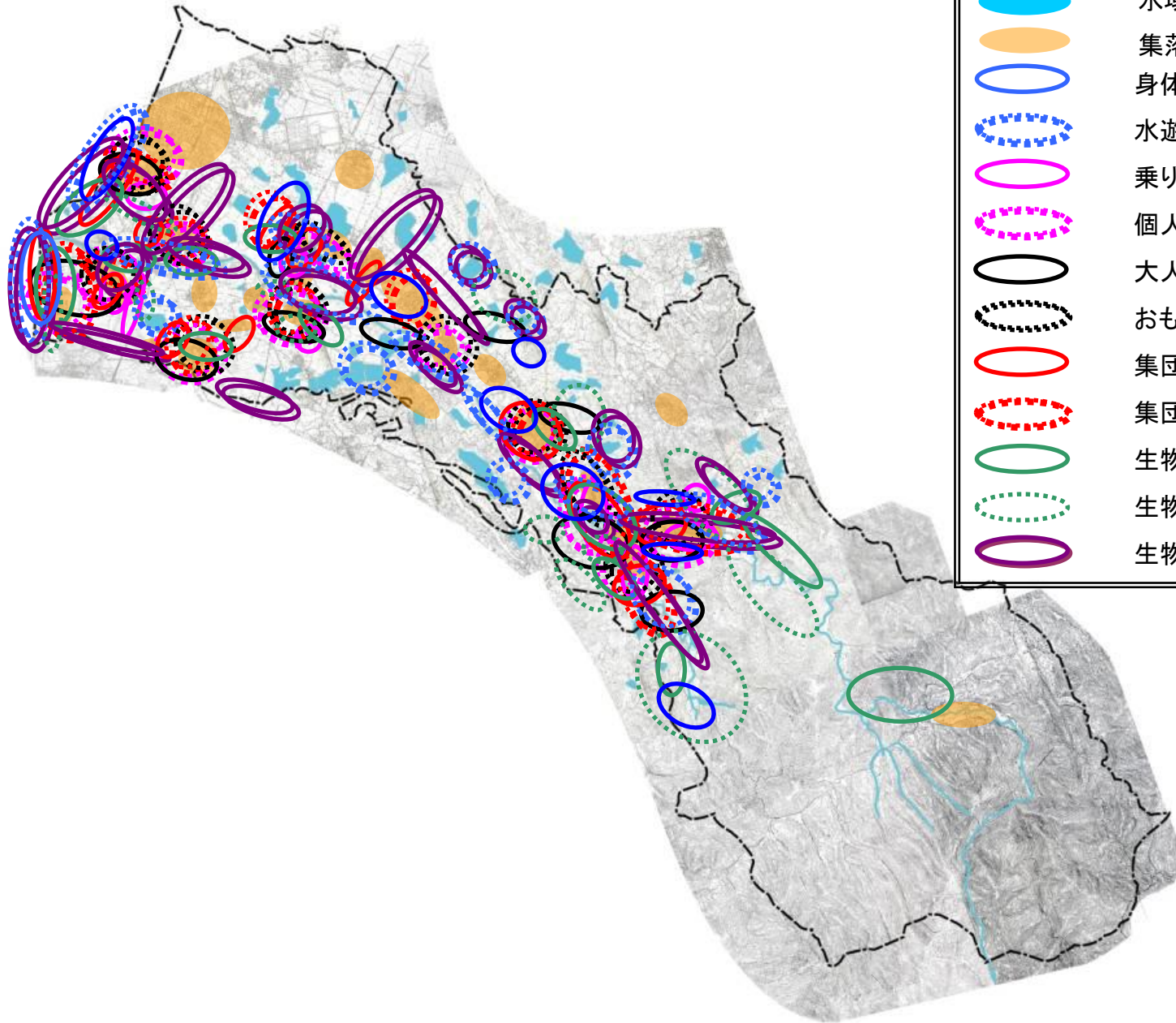
# 遊びの分布状況



- 市境界線
- 水域
- 集落地
- 身体動作遊び
- 水遊び
- 乗り物遊び
- 個人戦ゲーム遊び
- 大人の目から逃れた場所での遊び
- おもちゃ遊び
- 集団ゲーム遊び: 球技遊び
- 集団ゲーム遊び: 攻防戦遊び
- 生物遊び: 陸系動物
- 生物遊び: 陸系植物
- 生物遊び: 水系動物



# 遊びの分布状況



- 市境界線
- 水域
- 集落地
- 身体動作遊び
- 水遊び
- 乗り物遊び
- 個人戦ゲーム遊び
- 大人の目から逃れた場所での遊び
- おもちゃ遊び
- 集団ゲーム遊び: 球技遊び
- 集団ゲーム遊び: 攻防戦遊び
- 生物遊び: 陸系動物
- 生物遊び: 陸系植物
- 生物遊び: 水系動物

## 遊びと遊び環境：物理的条件との関係

### ◆ 解析の視点

遊びと各物理的条件・社会的条件との関係を単純集計と統計手法の一つである双対尺度法を適用することでその関係性を明らかにする。

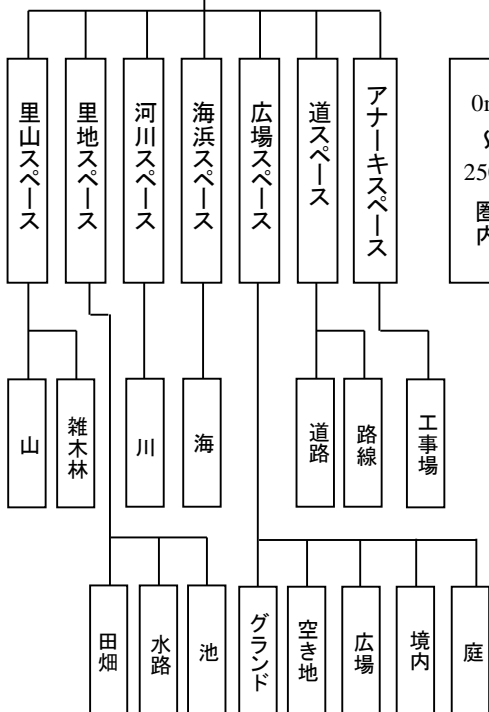


当時の多様な遊びや魅力的な遊び場所形成を支える要件や仕組みを探った。

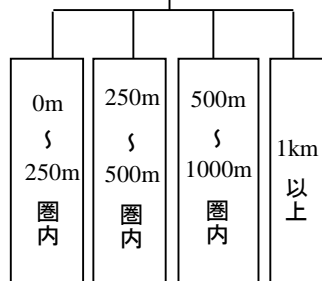
# 遊びと遊び環境：物理的条件との関係

## 遊び環境：物理的条件

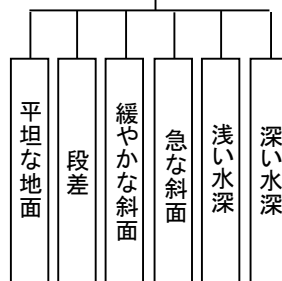
### 遊び場所



### 遊び場所までの距離



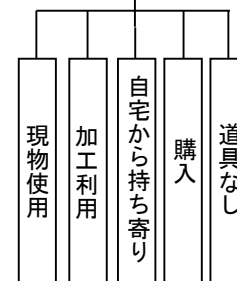
### 遊び場所の微地形



### 遊び場所の土地被覆



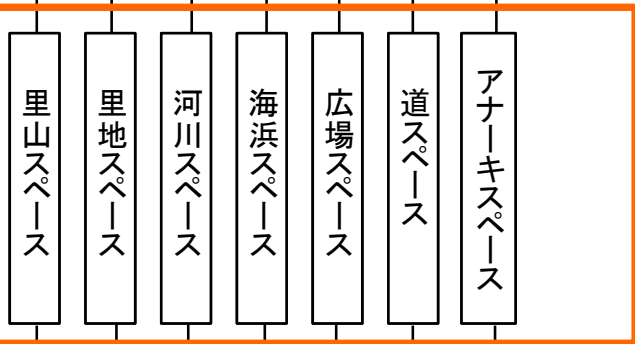
### 遊び道具と調達方法



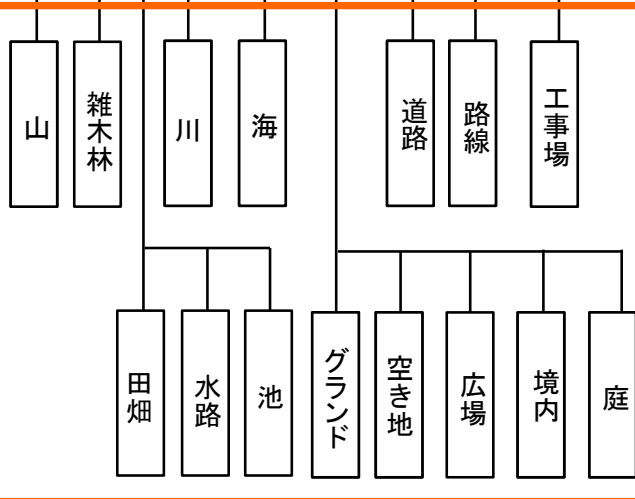
# 遊びと遊び環境：物理的条件との関係

## 遊び場所

大分類

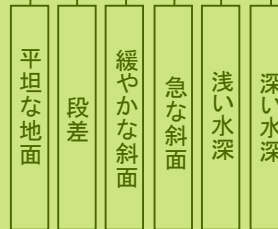


小分類



## 遊び環境：物理的条件

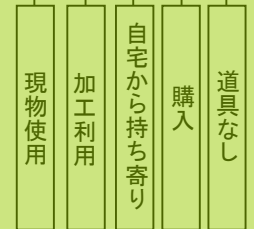
### 遊び場所の微地形



### 遊び場所の土地被覆



### 遊び道具と調達方法



# 遊びごとの遊び場所別集計結果

	遊び場所															遊びの 総数 (母数)
	里山 スペース		里地 スペース			河川 スペース	海浜 スペース	広場 スペース					道 スペース		アナーキ スペース	
	山	雑木林	田畑	水路	池	川	海	グランド	空き地	広場	境内	庭	道路	路線	工事場	
身体動作遊び	8	3	2	0	3	3	3	0	2	6	4	6	2	1	0	43
水遊び	0	0	1	2	21	24	11	0	0	0	0	0	0	0	0	59
乗り物遊び	0	1	4	0	0	0	0	0	4	0	1	7	4	0	0	21
大人の目から 逃れた 場所での遊び	5	3	0	0	0	5	2	0	2	1	3	0	2	0	0	23
個人戦 ゲーム遊び	0	1	1	0	0	3	1	0	11	2	13	38	13	0	0	83
集団ゲーム遊び :球技遊び	0	0	12	0	0	0	4	11	5	7	5	4	0	0	2	50
集団ゲーム遊び :攻防戦遊び	4	6	9	0	0	1	1	4	9	4	9	9	26	0	0	82
生物遊び :陸系動物	4	7	7	2	2	2	1	0	1	3	3	1	2	0	0	35
生物遊び :陸系植物	12	1	0	1	0	1	0	0	0	2	1	0	2	1	0	21
生物遊び :水系動物	0	0	6	28	36	29	16	0	0	0	0	0	0	0	0	115
おもちゃ遊び	0	5	5	0	0	1	4	0	7	0	3	12	5	2	0	44



# 遊びごとの遊び場所別集計結果

	遊び場所															遊びの 総数 (母数)
	里山 スペース		里地 スペース			河川 スペース	海浜 スペース	広場 スペース					道 スペース		アナーキ スペース	
	山	雑木林	田畑	水路	池	川	海	グランド	空き地	広場	境内	庭	道路	路線	工事場	
身体動作遊び	8	3	2	0	3	3	3	0	2	6	4	6	2	1	0	43
水遊び	0	0	1	2	21	24	11	0	0	0	0	0	0	0	0	59
乗り物遊び	0	1	4	0	0	0	0	0	4	0	1	7	4	0	0	21
大人の目から 逃れた 場所での遊び	5	3	0	0	0	5	2	0	2	1	3	0	2	0	0	23
個人戦 ゲーム遊び	0	1	1	0	0	3	1	0	11	2	13	38	13	0	0	83
集団ゲーム遊び :球技遊び	0	0	12	0	0	0	4	11	5	7	5	4	0	0	2	50
集団ゲーム遊び :攻防戦遊び	4	6	9	0	0	1	1	4	9	4	9	9	26	0	0	82
生物遊び :陸系動物	4	7	7	2	2	2	1	0	1	3	3	1	2	0	0	35
生物遊び :陸系植物	12	1	0	1	0	1	0	0	0	2	1	0	2	1	0	21
生物遊び :水系動物	0	0	6	28	36	29	16	0	0	0	0	0	0	0	0	115
おもちゃ遊び	0	5	5	0	0	1	4	0	7	0	3	12	5	2	0	44

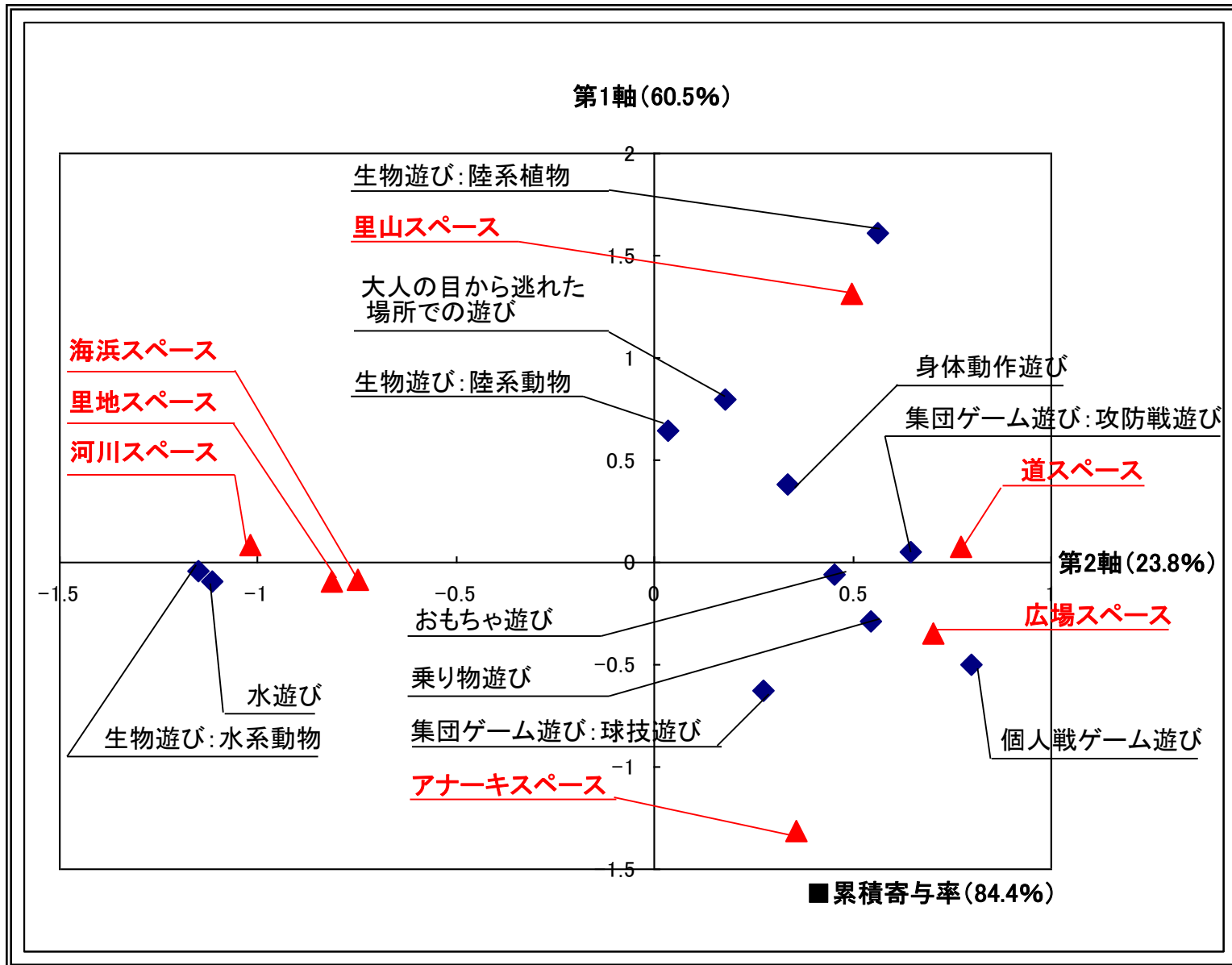
# 遊びごとの遊び場所別集計結果

	遊び場所															遊びの 総数 (母数)
	里山 スペース		里地 スペース			河川 スペース	海浜 スペース	広場 スペース					道 スペース		アナーキ スペース	
	山	雑木林	田畑	水路	池	川	海	グランド	空き地	広場	境内	庭	道路	路線	工事場	
身体動作遊び	8	3	2	0	3	3	3	0	2	6	4	6	2	1	0	43
水遊び	0	0	1	2	21	24	11	0	0	0	0	0	0	0	0	59
乗り物遊び	0	1	4	0	0	0	0	0	4	0	1	7	4	0	0	21
大人の目から 逃れた 場所での遊び	5	3	0	0	0	5	2	0	2	1	3	0	2	0	0	23
個人戦 ゲーム遊び	0	1	1	0	0	3	1	0	11	2	13	38	13	0	0	83
集団ゲーム遊び :球技遊び	0	0	12	0	0	0	4	11	5	7	5	4	0	0	2	50
集団ゲーム遊び :攻防戦遊び	4	6	9	0	0	1	1	4	9	4	9	9	26	0	0	82
生物遊び :陸系動物	4	7	7	2	2	2	1	0	1	3	3	1	2	0	0	35
生物遊び :陸系植物	12	1	0	1	0	1	0	0	0	2	1	0	2	1	0	21
生物遊び :水系動物	0	0	6	28	36	29	16	0	0	0	0	0	0	0	0	115
おもちゃ遊び	0	5	5	0	0	1	4	0	7	0	3	12	5	2	0	44

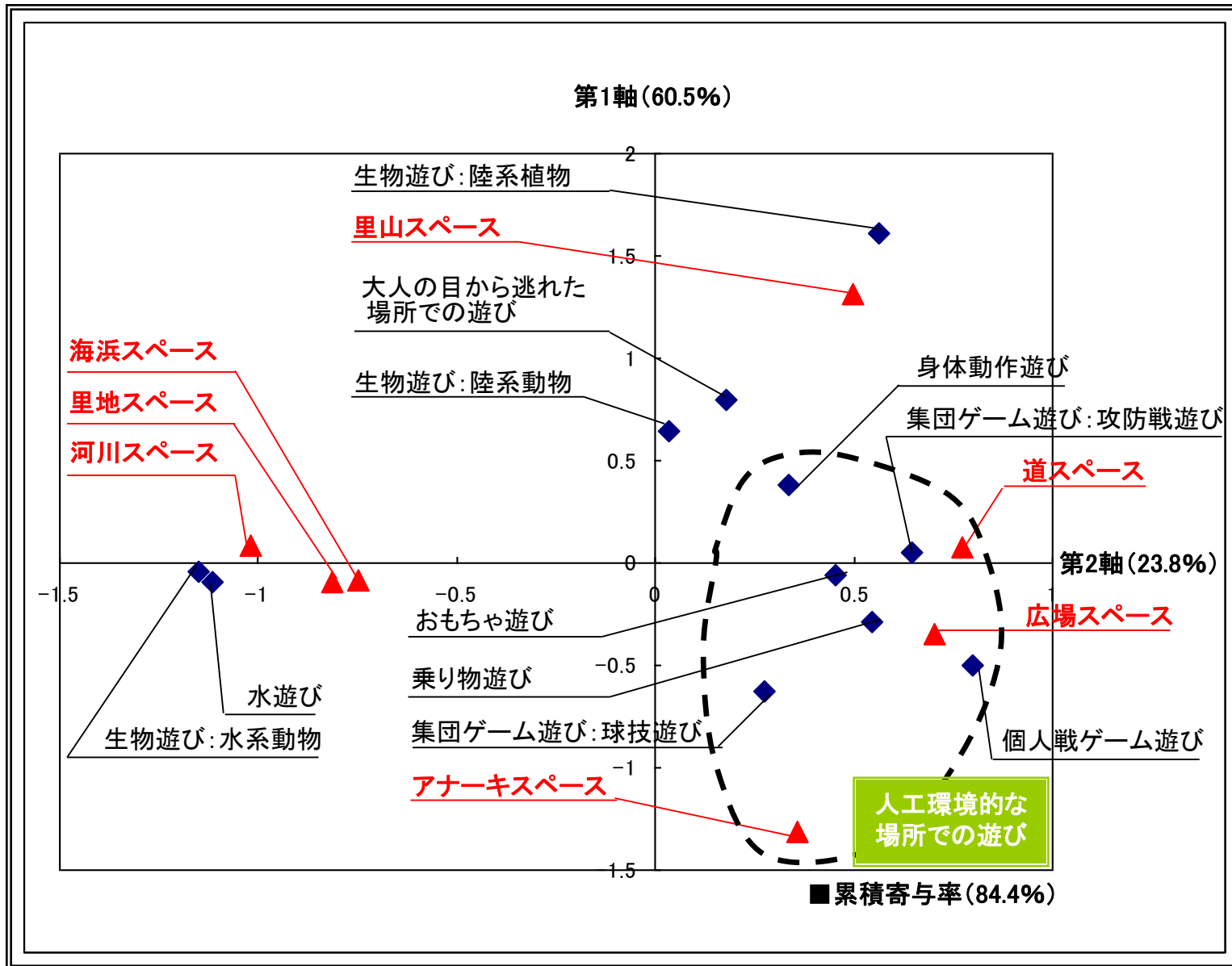
# 遊びごとの遊び場所別集計結果

	遊び場所															遊びの 総数 (母数)
	里山 スペース		里地 スペース			河川 スペース	海浜 スペース	広場 スペース					道 スペース		アナーキ スペース	
	山	雑木林	田畑	水路	池	川	海	グランド	空き地	広場	境内	庭	道路	路線	工事場	
身体動作遊び	8	3	2	0	3	3	3	0	2	6	4	6	2	1	0	43
水遊び	0	0	1	2	21	24	11	0	0	0	0	0	0	0	0	59
乗り物遊び	0	1	4	0	0	0	0	0	4	0	1	7	4	0	0	21
大人の目から 逃れた 場所での遊び	5	3	0	0	0	5	2	0	2	1	3	0	2	0	0	23
個人戦 ゲーム遊び	0	1	1	0	0	3	1	0	11	2	13	38	13	0	0	83
集団ゲーム遊び :球技遊び	0	0	12	0	0	0	4	11	5	7	5	4	0	0	2	50
集団ゲーム遊び :攻防戦遊び	4	6	9	0	0	1	1	4	9	4	9	9	26	0	0	82
生物遊び :陸系動物	4	7	7	2	2	2	1	0	1	3	3	1	2	0	0	35
生物遊び :陸系植物	12	1	0	1	0	1	0	0	0	2	1	0	2	1	0	21
生物遊び :水系動物	0	0	6	28	36	29	16	0	0	0	0	0	0	0	0	115
おもちゃ遊び	0	5	5	0	0	1	4	0	7	0	3	12	5	2	0	44

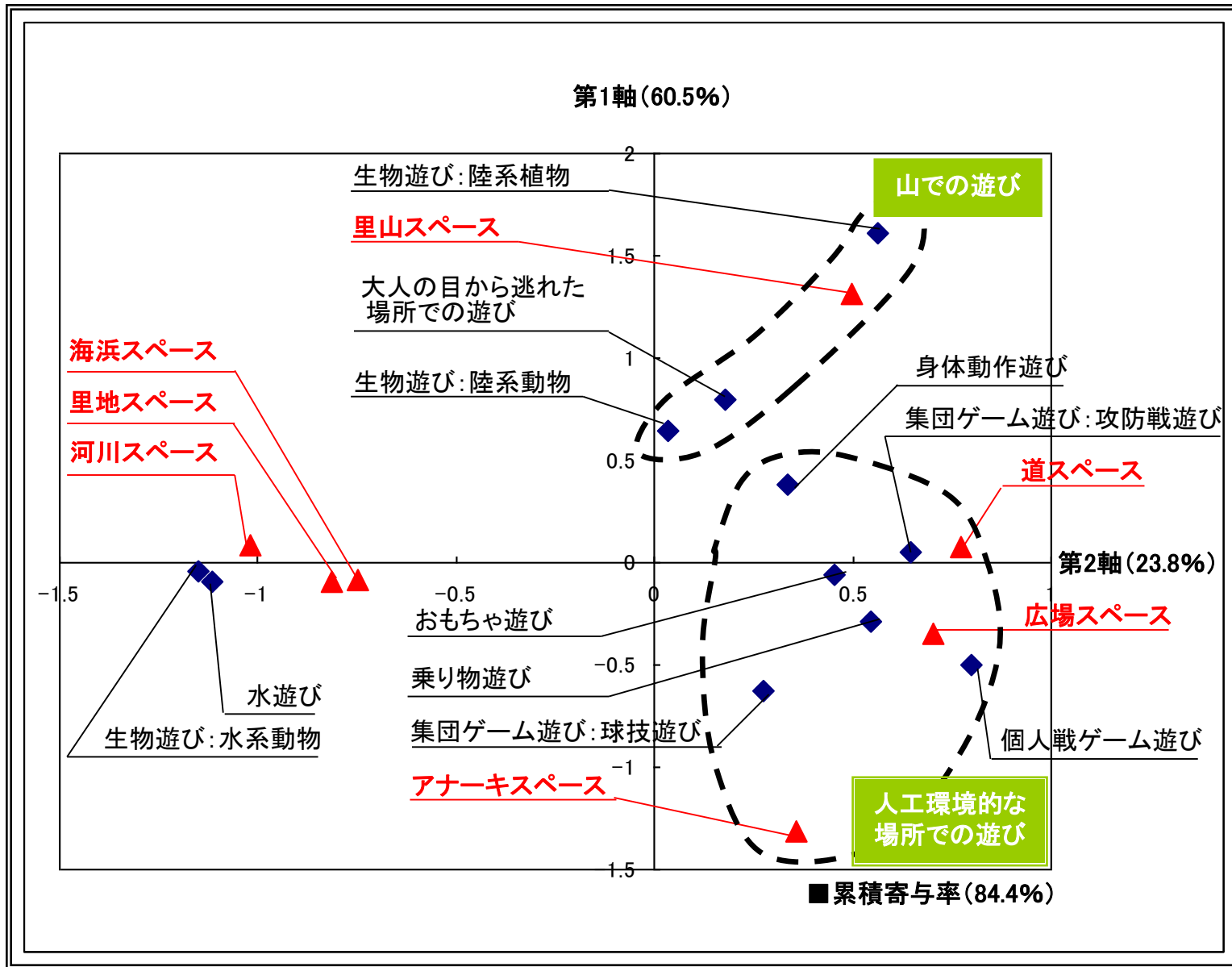
# 遊びと遊び場所との関係



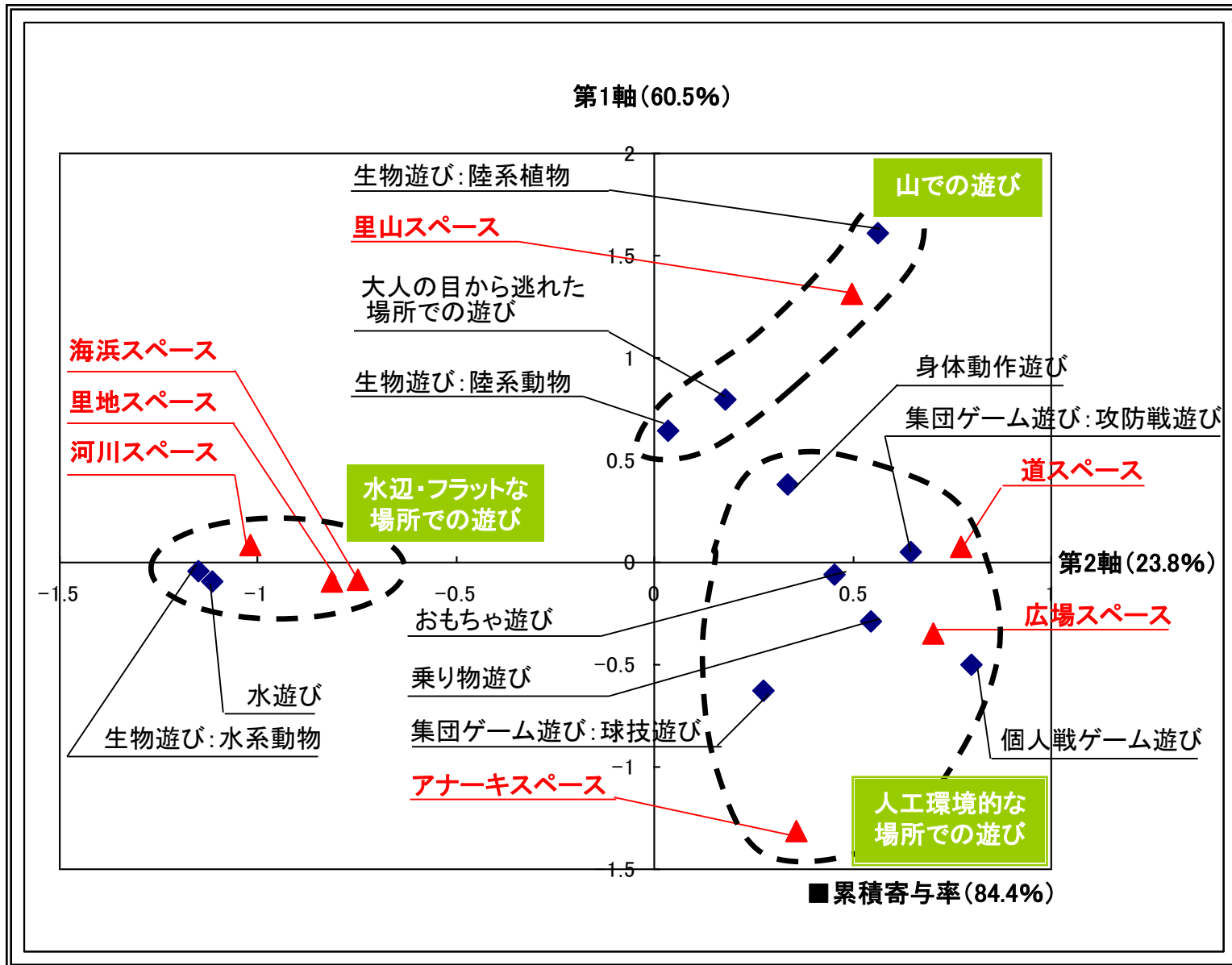
# 遊びと遊び場所との関係



# 遊びと遊び場所との関係



# 遊びと遊び場所との関係



# 遊びごとの遊び場所までの距離別集計結果

	遊び場所までの距離				遊びの総数 (母数)
	0m～250m圏内	250m～500m圏内	500m～1000m圏内	1km以上	
身体動作遊び	35	5	1	2	43
水遊び	22	18	12	7	59
乗り物遊び	20	0	0	1	21
大人の目から逃れた 場所での遊び	17	6	0	0	23
個人戦 ゲーム遊び	79	4	0	0	83
集団ゲーム遊び :球技遊び	33	4	8	5	50
集団ゲーム遊び :攻防戦遊び	74	4	3	1	82
生物遊び :陸系動物	25	4	3	3	35
生物遊び :陸系植物	9	3	6	3	21
生物遊び :水系動物	53	36	15	11	115
おもちゃ遊び	41	2	1	0	44



# 遊びごとの遊び場所までの距離別集計結果

	遊び場所までの距離				遊びの総数 (母数)
	0m～250m圏内	250m～500m圏内	500m～1000m圏内	1km以上	
身体動作遊び	35	5	1	2	43
水遊び	22	18	12	7	59
乗り物遊び	20	0	0	1	21
大人の目から逃れた 場所での遊び	17	6	0	0	23
個人戦 ゲーム遊び	79	4	0	0	83
集団ゲーム遊び :球技遊び	33	4	8	5	50
集団ゲーム遊び :攻防戦遊び	74	4	3	1	82
生物遊び :陸系動物	25	4	3	3	35
生物遊び :陸系植物	9	3	6	3	21
生物遊び :水系動物	53	36	15	11	115
おもちゃ遊び	41	2	1	0	44

# 遊びごとの遊び場所までの距離別集計結果

	遊び場所までの距離				遊びの総数 (母数)
	0m～250m圏内	250m～500m圏内	500m～1000m圏内	1km以上	
身体動作遊び	35	5	1	2	43
水遊び	22	18	12	7	59
乗り物遊び	20	0	0	1	21
大人の目から逃れた 場所での遊び	17	6	0	0	23
個人戦 ゲーム遊び	79	4	0	0	83
集団ゲーム遊び :球技遊び	33	4	8	5	50
集団ゲーム遊び :攻防戦遊び	74	4	3	1	82
生物遊び :陸系動物	25	4	3	3	35
生物遊び :陸系植物	9	3	6	3	21
生物遊び :水系動物	53	36	15	11	115
おもちゃ遊び	41	2	1	0	44

# 遊びごとの遊び場所の微地形別集計結果

	遊び場所の微地形						遊びの総数 (母数)
	平坦な地面	段差	緩やかな斜面	急な斜面	浅い水深	深い水深	
身体動作遊び	23	1	19	1	1	1	43
水遊び	13	2	26	18	18	48	59
乗り物遊び	20	0	1	0	0	0	21
大人の目から逃れた 場所での遊び	9	1	14	1	1	0	23
個人戦ゲーム遊び	79	5	0	3	0	2	83
集団ゲーム遊び :球技遊び	49	0	1	0	1	0	50
集団ゲーム遊び :攻防戦遊び	75	0	8	0	0	0	82
生物遊び :陸系動物	22	2	8	2	3	0	35
生物遊び :陸系植物	5	1	16	0	0	0	21
生物遊び :水系動物	22	32	43	19	59	59	115
おもちゃ遊び	40	0	3	2	2	0	44

# 遊びごとの遊び場所の微地形別集計結果

	遊び場所の微地形						遊びの総数 (母数)
	平坦な地面	段差	緩やかな斜面	急な斜面	浅い水深	深い水深	
身体動作遊び	23	1	19	1	1	1	43
水遊び	13	2	26	18	18	48	59
乗り物遊び	20	0	1	0	0	0	21
大人の目から逃れた 場所での遊び	9	1	14	1	1	0	23
個人戦ゲーム遊び	79	5	0	3	0	2	83
集団ゲーム遊び :球技遊び	49	0	1	0	1	0	50
集団ゲーム遊び :攻防戦遊び	75	0	8	0	0	0	82
生物遊び :陸系動物	22	2	8	2	3	0	35
生物遊び :陸系植物	5	1	16	0	0	0	21
生物遊び :水系動物	22	32	43	19	59	59	115
おもちゃ遊び	40	0	3	2	2	0	44

# 遊びごとの遊び場所の微地形別集計結果

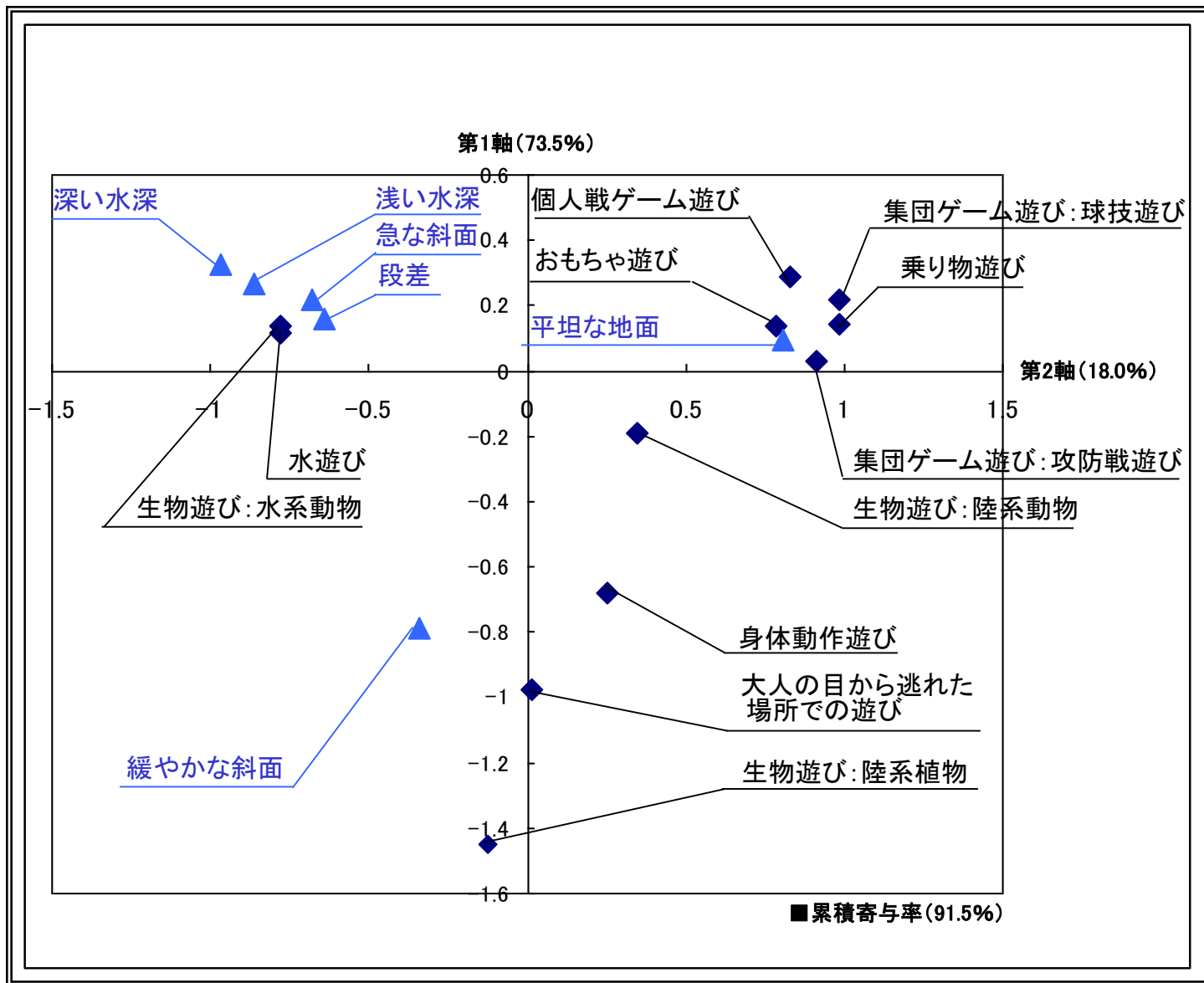
	遊び場所の微地形						遊びの総数 (母数)
	平坦な地面	段差	緩やかな斜面	急な斜面	浅い水深	深い水深	
身体動作遊び	23	1	19	1	1	1	43
水遊び	13	2	26	18	18	48	59
乗り物遊び	20	0	1	0	0	0	21
大人の目から逃れた 場所での遊び	9	1	14	1	1	0	23
個人戦ゲーム遊び	79	5	0	3	0	2	83
集団ゲーム遊び :球技遊び	49	0	1	0	1	0	50
集団ゲーム遊び :攻防戦遊び	75	0	8	0	0	0	82
生物遊び :陸系動物	22	2	8	2	3	0	35
生物遊び :陸系植物	5	1	16	0	0	0	21
生物遊び :水系動物	22	32	43	19	59	59	115
おもちゃ遊び	40	0	3	2	2	0	44

# 遊びごとの遊び場所の微地形別集計結果

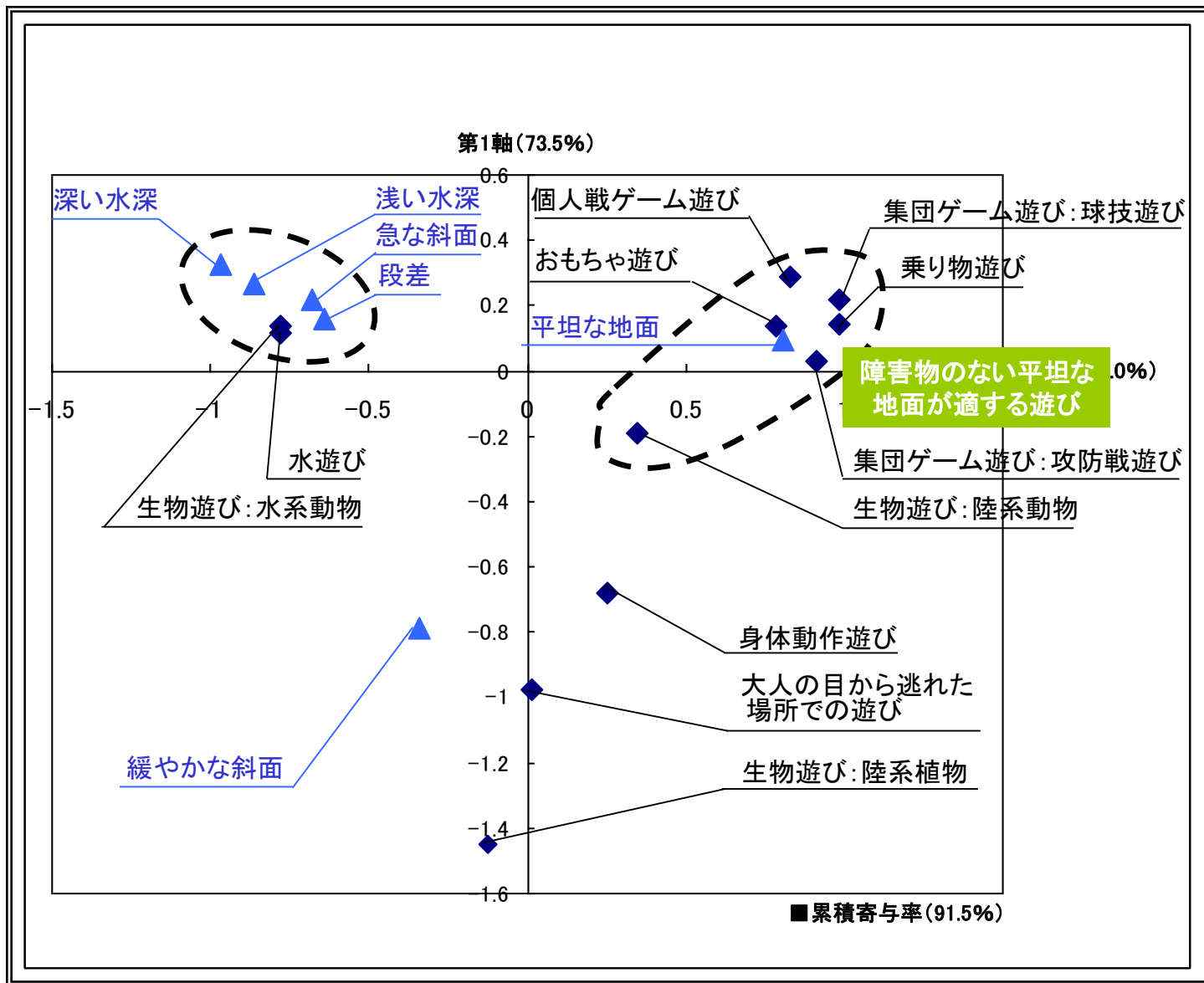
	遊び場所の微地形						遊びの総数 (母数)
	平坦な地面	段差	緩やかな斜面	急な斜面	浅い水深	深い水深	
身体動作遊び	23	1	19	1	1	1	43
水遊び	13	2	26	18	18	48	59
乗り物遊び	20	0	1	0	0	0	21
大人の目から逃れた 場所での遊び	9	1	14	1	1	0	23
個人戦ゲーム遊び	79	5	0	3	0	2	83
集団ゲーム遊び :球技遊び	49	0	1	0	1	0	50
集団ゲーム遊び :攻防戦遊び	75	0	8	0	0	0	82
生物遊び :陸系動物	22	2	8	2	3	0	35
生物遊び :陸系植物	5	1	16	0	0	0	21
生物遊び :水系動物	22	32	43	19	59	59	115
おもちゃ遊び	40	0	3	2	2	0	44



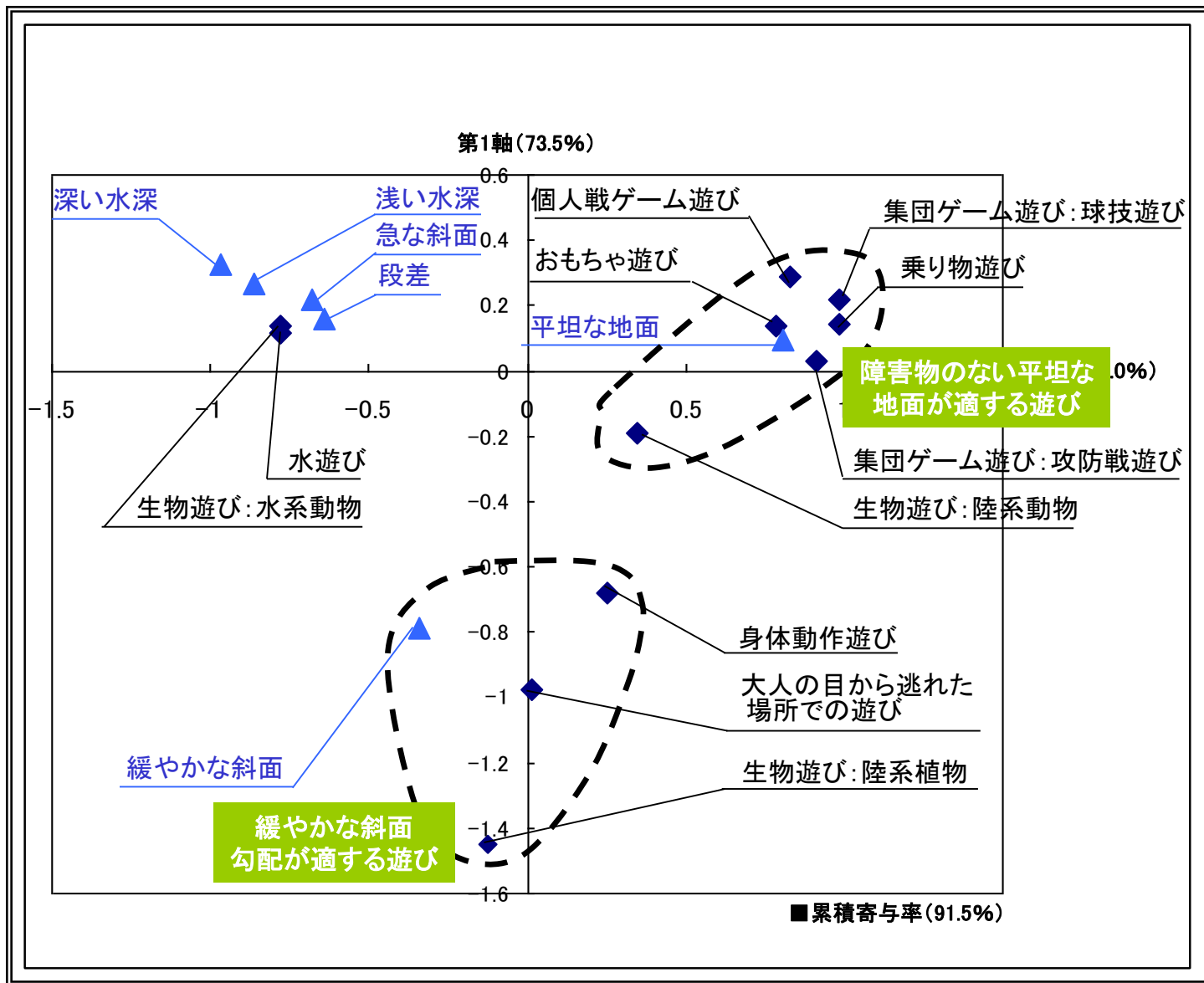
# 遊びと遊び場所の微地形との関係



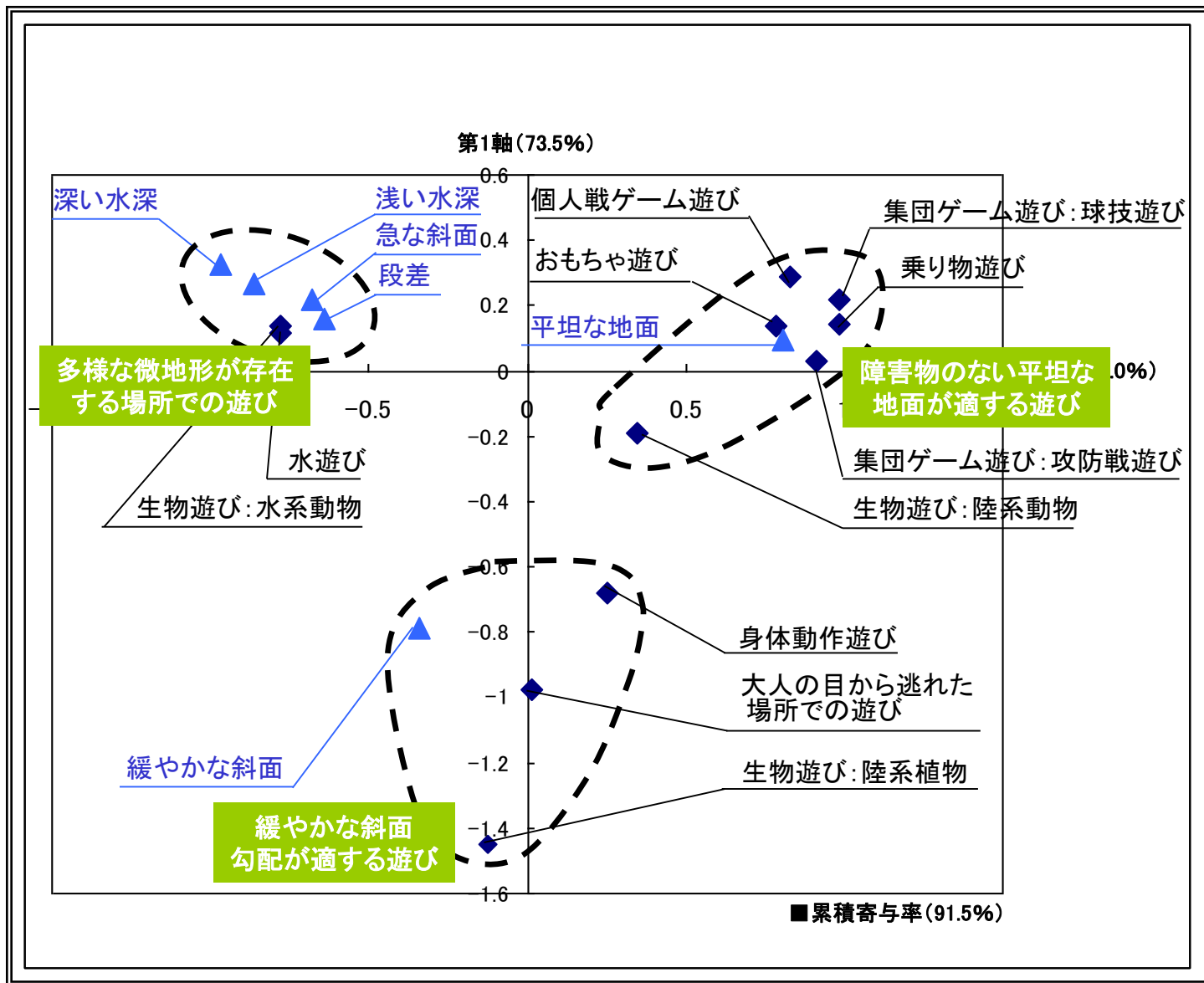
# 遊びと遊び場所の微地形との関係



# 遊びと遊び場所の微地形との関係



# 遊びと遊び場所の微地形との関係



# 遊びごとの遊び場所の土地被覆別集計結果

	遊び場所の土地被覆								遊びの総数 (母数)
	砂	土	石	岩	草	樹木	水	人工物	
身体動作遊び	6	37	0	2	17	13	2	0	43
水遊び	16	31	2	15	29	31	59	1	59
乗り物遊び	0	20	0	0	2	1	0	1	21
大人の目から逃れた 場所での遊び	3	19	1	0	12	20	2	0	23
個人戦ゲーム遊び	3	80	2	2	6	7	3	0	83
集団ゲーム遊び :球技遊び	6	44	0	0	3	1	0	0	50
集団ゲーム遊び :攻防戦遊び	2	77	0	0	20	10	0	0	82
生物遊び :陸系動物	3	27	0	1	15	20	7	0	35
生物遊び :陸系植物	0	21	0	0	16	17	0	0	21
生物遊び :水系動物	23	71	5	20	73	38	107	2	115
おもちゃ遊び	4	37	0	0	9	7	1	1	44

# 遊びごとの遊び場所の土地被覆別集計結果

	遊び場所の土地被覆								遊びの総数 (母数)
	砂	土	石	岩	草	樹木	水	人工物	
身体動作遊び	6	37	0	2	17	13	2	0	43
水遊び	16	31	2	15	29	31	59	1	59
乗り物遊び	0	20	0	0	2	1	0	1	21
大人の目から逃れた 場所での遊び	3	19	1	0	12	20	2	0	23
個人戦ゲーム遊び	3	80	2	2	6	7	3	0	83
集団ゲーム遊び : 球技遊び	6	44	0	0	3	1	0	0	50
集団ゲーム遊び : 攻防戦遊び	2	77	0	0	20	10	0	0	82
生物遊び : 陸系動物	3	27	0	1	15	20	7	0	35
生物遊び : 陸系植物	0	21	0	0	16	17	0	0	21
生物遊び : 水系動物	23	71	5	20	73	38	107	2	115
おもちゃ遊び	4	37	0	0	9	7	1	1	44

# 遊びごとの遊び場所の土地被覆別集計結果

	遊び場所の土地被覆								遊びの総数 (母数)
	砂	土	石	岩	草	樹木	水	人工物	
身体動作遊び	6	37	0	2	17	13	2	0	43
水遊び	16	31	2	15	29	31	59	1	59
乗り物遊び	0	20	0	0	2	1	0	1	21
大人の目から逃れた 場所での遊び	3	19	1	0	12	20	2	0	23
個人戦ゲーム遊び	3	80	2	2	6	7	3	0	83
集団ゲーム遊び :球技遊び	6	44	0	0	3	1	0	0	50
集団ゲーム遊び :攻防戦遊び	2	77	0	0	20	10	0	0	82
生物遊び :陸系動物	3	27	0	1	15	20	7	0	35
生物遊び :陸系植物	0	21	0	0	16	17	0	0	21
生物遊び :水系動物	23	71	5	20	73	38	107	2	115
おもちゃ遊び	4	37	0	0	9	7	1	1	44

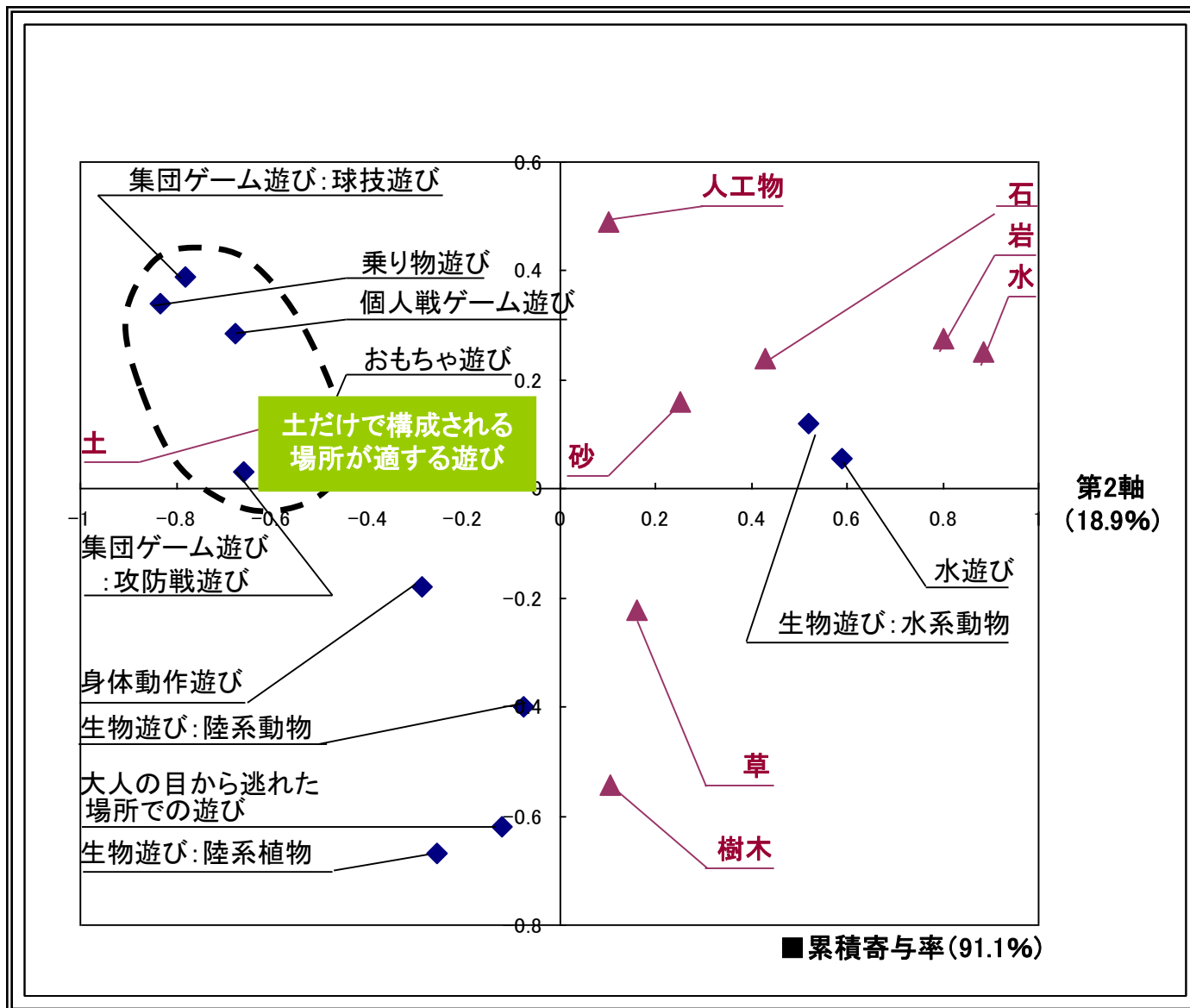


# 遊びごとの遊び場所の土地被覆別集計結果

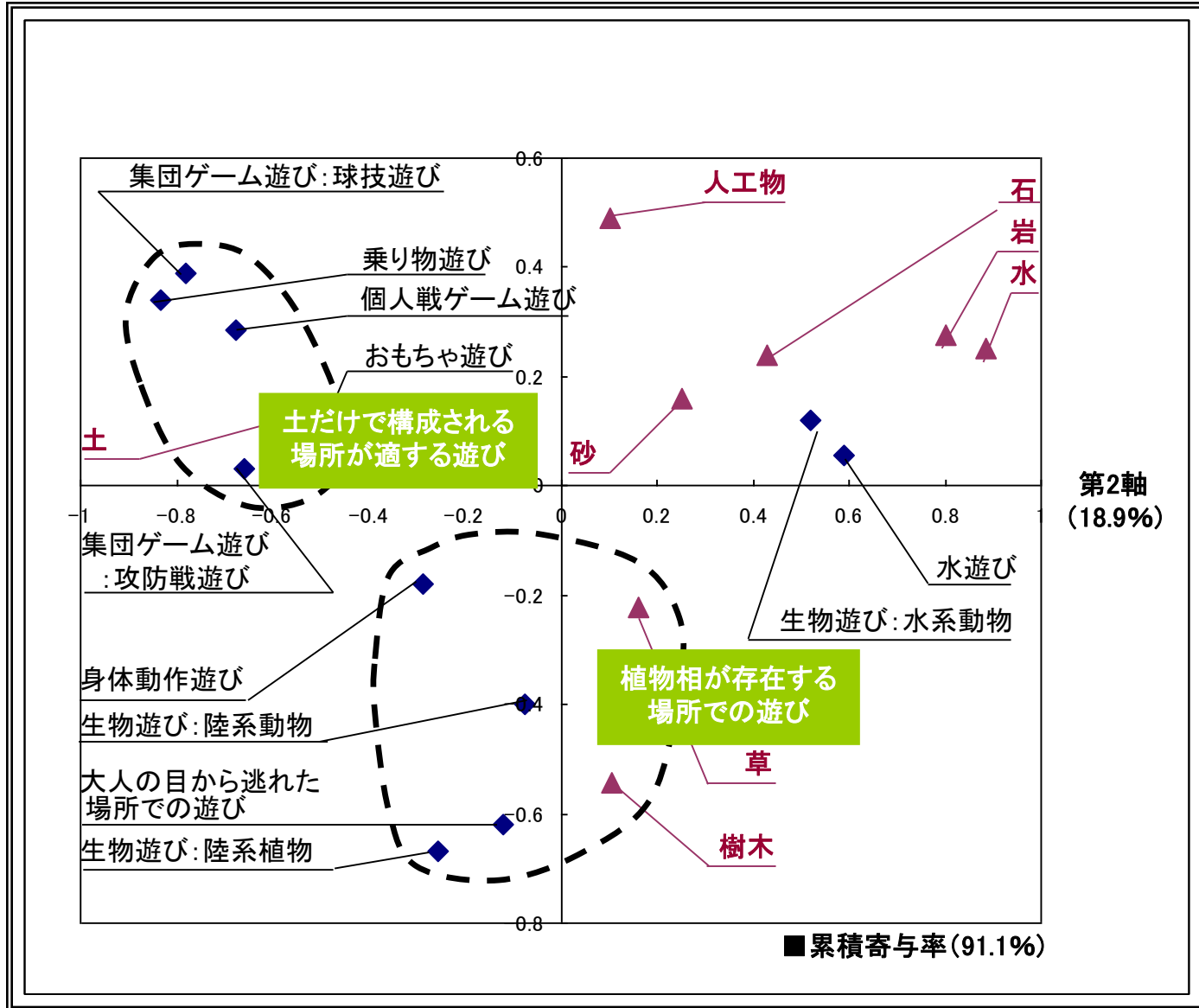
	遊び場所の土地被覆								遊びの総数 (母数)
	砂	土	石	岩	草	樹木	水	人工物	
身体動作遊び	6	37	0	2	17	13	2	0	43
水遊び	16	31	2	15	29	31	59	1	59
乗り物遊び	0	20	0	0	2	1	0	1	21
大人の目から逃れた 場所での遊び	3	19	1	0	12	20	2	0	23
個人戦ゲーム遊び	3	80	2	2	6	7	3	0	83
集団ゲーム遊び :球技遊び	6	44	0	0	3	1	0	0	50
集団ゲーム遊び :攻防戦遊び	2	77	0	0	20	10	0	0	82
生物遊び :陸系動物	3	27	0	1	15	20	7	0	35
生物遊び :陸系植物	0	21	0	0	16	17	0	0	21
生物遊び :水系動物	23	71	5	20	73	38	107	2	115
おもちゃ遊び	4	37	0	0	9	7	1	1	44



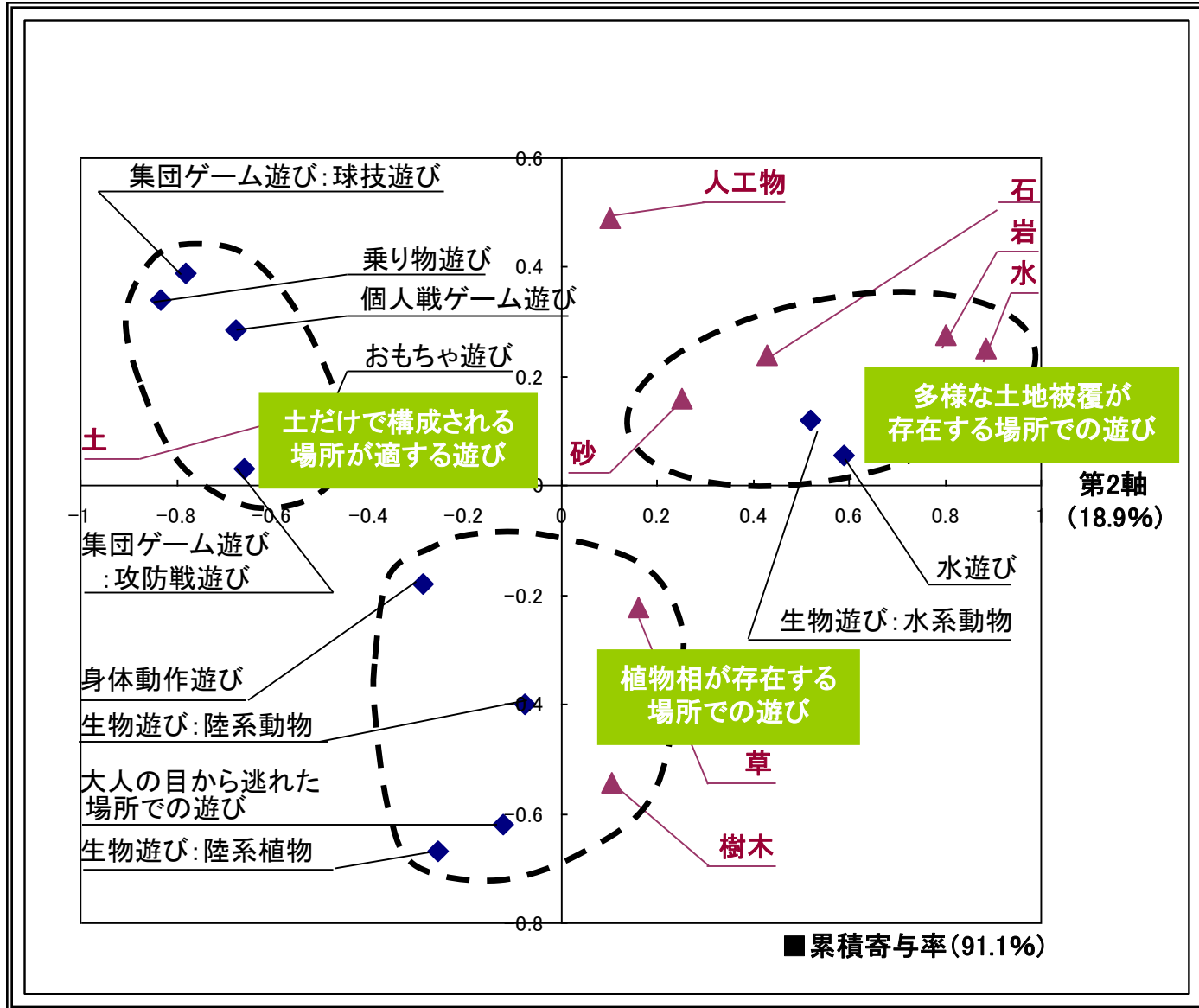
# 遊びと遊び場所の土地被覆との関係



# 遊びと遊び場所の土地被覆との関係



# 遊びと遊び場所の土地被覆との関係



# 遊びごとの遊び道具と調達方法別集計結果

	道具あり				道具なし	遊びの総数(母数)
	原物使用	加工利用	自宅持ち寄り	購入		
身体動作遊び	7	5	10	0	21	43
水遊び	2	6	0	0	51	59
乗り物遊び	0	20	0	1	0	21
大人の目から逃れた 場所での遊び	0	22	0	0	1	23
個人戦ゲーム遊び	6	4	3	63	7	83
集団ゲーム遊び :球技遊び	1	10	2	45	0	50
集団ゲーム遊び :攻防戦遊び	16	14	3	0	49	82
生物遊び :陸系動物	0	8	0	9	18	35
生物遊び :陸系植物	0	1	0	0	20	21
生物遊び :水系動物	0	58	1	18	38	115
おもちゃ遊び	0	30	0	14	0	44

# 遊びごとの遊び道具と調達方法別集計結果

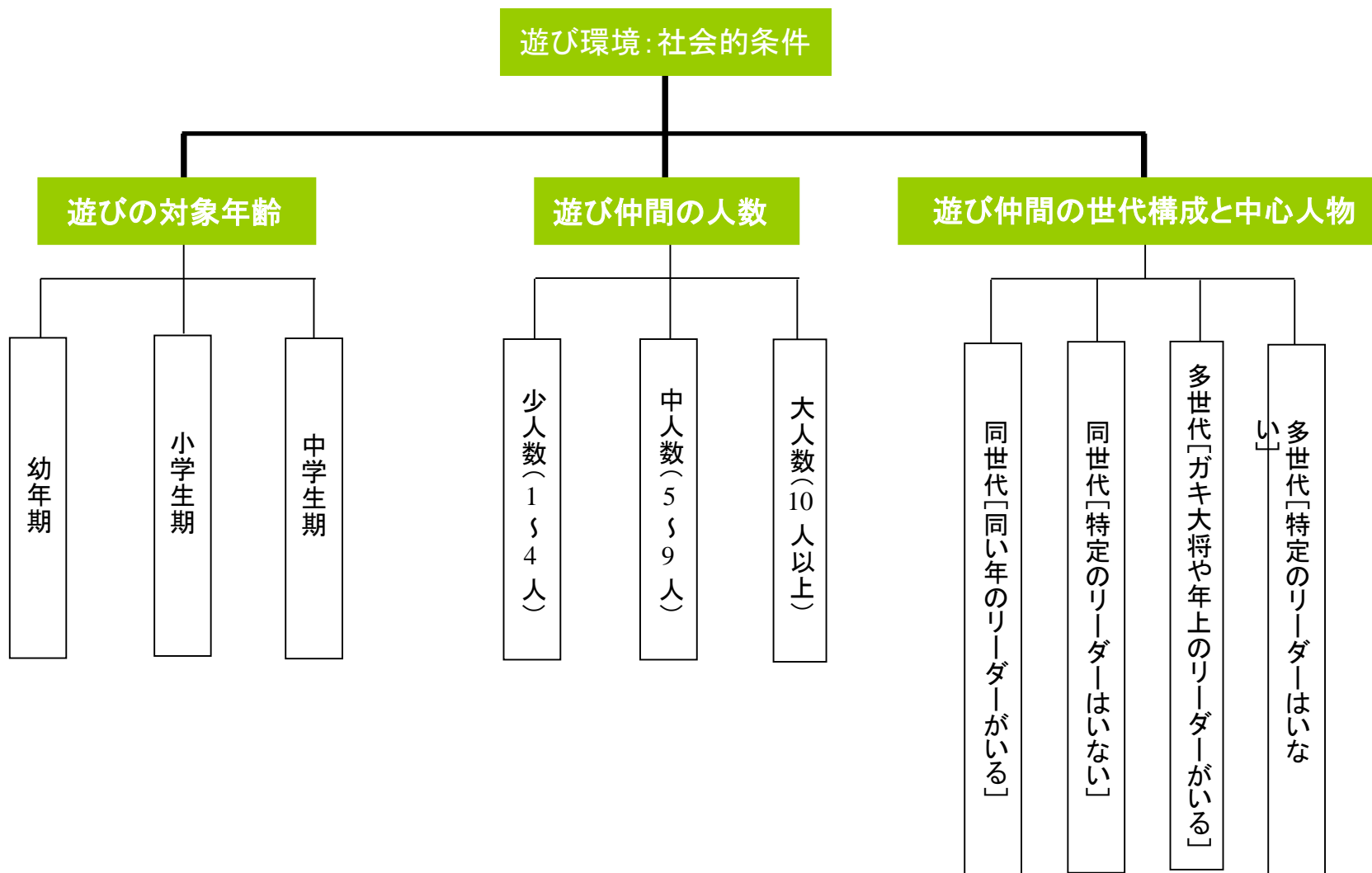
	道具あり				道具なし	遊びの総数(母数)
	原物使用	加工利用	自宅持ち寄り	購入		
身体動作遊び	7	5	10	0	21	43
水遊び	2	6	0	0	51	59
乗り物遊び	0	20	0	1	0	21
大人の目から逃れた場所での遊び	0	22	0	0	1	23
個人戦ゲーム遊び	6	4	3	63	7	83
集団ゲーム遊び :球技遊び	1	10	2	45	0	50
集団ゲーム遊び :攻防戦遊び	16	14	3	0	49	82
生物遊び :陸系動物	0	8	0	9	18	35
生物遊び :陸系植物	0	1	0	0	20	21
生物遊び :水系動物	0	58	1	18	38	115
おもちゃ遊び	0	30	0	14	0	44



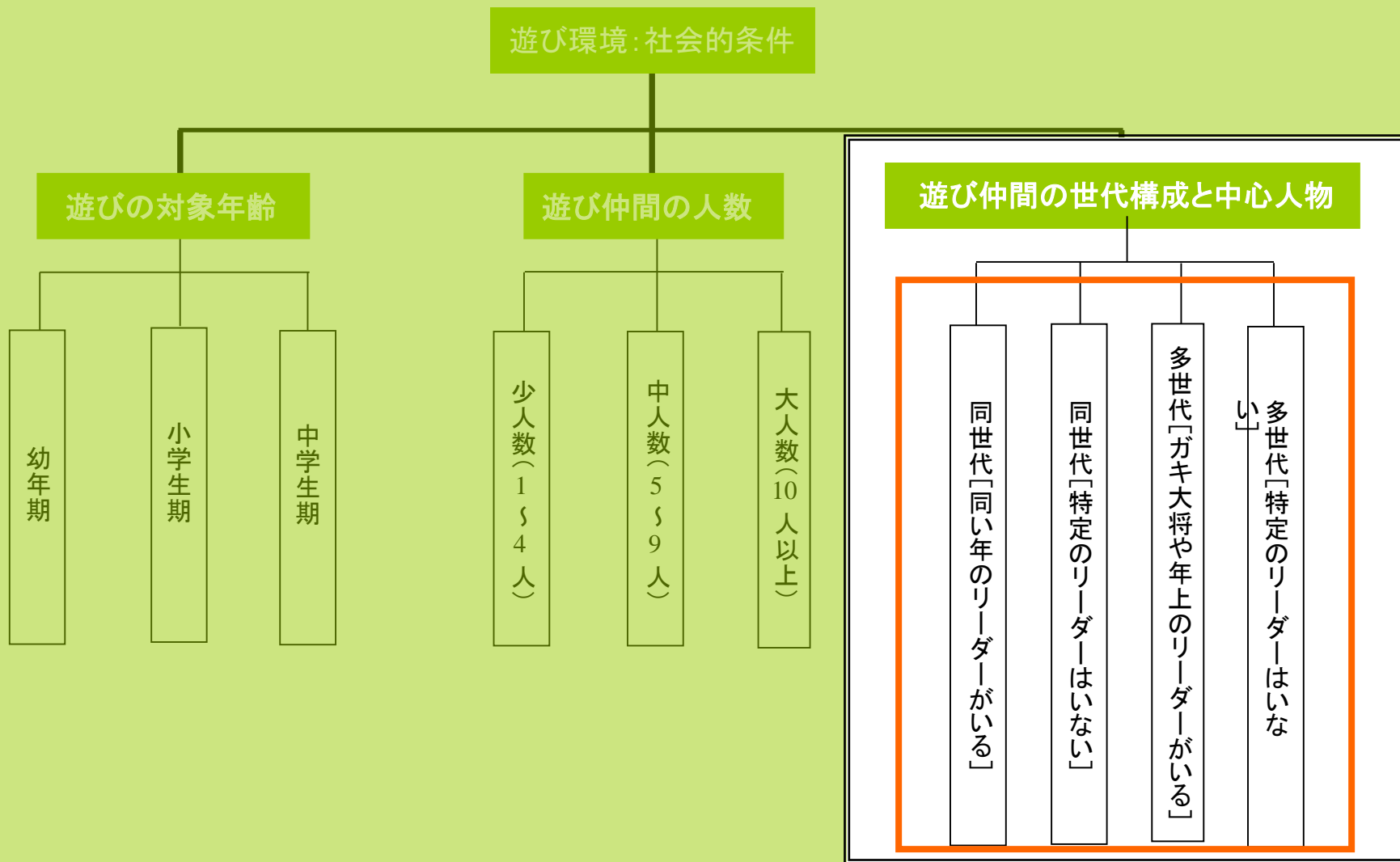
# 遊びごとの遊び道具と調達方法別集計結果

	道具あり				道具なし	遊びの総数(母数)
	原物使用	加工利用	自宅持ち寄り	購入		
身体動作遊び	7	5	10	0	21	43
水遊び	2	6	0	0	51	59
乗り物遊び	0	20	0	1	0	21
大人の目から逃れた場所での遊び	0	22	0	0	1	23
個人戦ゲーム遊び	6	4	3	63	7	83
集団ゲーム遊び :球技遊び	1	10	2	45	0	50
集団ゲーム遊び :攻防戦遊び	16	14	3	0	49	82
生物遊び :陸系動物	0	8	0	9	18	35
生物遊び :陸系植物	0	1	0	0	20	21
生物遊び :水系動物	0	58	1	18	38	115
おもちゃ遊び	0	30	0	14	0	44

# 遊び環境：社会的条件の 카테고리 設定



# 遊び環境：社会的条件のカテゴリー設定



# 遊びごとの遊びの対象年齢別集計結果

	遊びの対象年齢期			遊びの総数 (母数)
	幼年期	小学生期	中学生期	
身体動作遊び	2	43	0	43
水遊び	8	59	27	59
乗り物遊び	1	21	1	21
大人の目から逃れた 場所での遊び	4	23	2	23
個人戦ゲーム遊び	7	83	9	83
集団ゲーム遊び :球技遊び	3	48	1	50
集団ゲーム遊び :攻防戦遊び	4	82	5	82
生物遊び :陸系動物	3	33	2	35
生物遊び :陸系植物	3	21	1	21
生物遊び :水系動物	9	115	25	115
おもちゃ遊び	3	44	2	44

# 遊びごとの遊びの対象年齢別集計結果

	遊びの対象年齢期			遊びの総数 (母数)
	幼年期	小学生期	中学生期	
身体動作遊び	2	43	0	43
水遊び	8	59	27	59
乗り物遊び	1	21	1	21
大人の中から逃れた 場所での遊び	4	23	2	23
個人戦ゲーム遊び	7	83	9	83
集団ゲーム遊び :球技遊び	3	48	1	50
集団ゲーム遊び :攻防戦遊び	4	82	5	82
生物遊び :陸系動物	3	33	2	35
生物遊び :陸系植物	3	21	1	21
生物遊び :水系動物	9	115	25	115
おもちゃ遊び	3	44	2	44

# 遊びごとの遊びの対象年齢別集計結果

	遊びの対象年齢期			遊びの総数 (母数)
	幼年期	小学生期	中学生期	
身体動作遊び	2	43	0	43
水遊び	8	59	27	59
乗り物遊び	1	21	1	21
大人の目から逃れた 場所での遊び	4	23	2	23
個人戦ゲーム遊び	7	83	9	83
集団ゲーム遊び :球技遊び	3	48	1	50
集団ゲーム遊び :攻防戦遊び	4	82	5	82
生物遊び :陸系動物	3	33	2	35
生物遊び :陸系植物	3	21	1	21
生物遊び :水系動物	9	115	25	115
おもちゃ遊び	3	44	2	44

## 遊びごとの遊び仲間の人数別集計結果

	遊び仲間の人数			遊びの総数 (母数)
	小集団	中集団	大集団	
身体動作遊び	16	18	9	43
水遊び	30	15	14	59
乗り物遊び	12	7	2	21
大人の目から逃れた 場所での遊び	11	7	5	23
個人戦ゲーム遊び	55	17	11	83
集団ゲーム遊び :球技遊び	1	9	40	50
集団ゲーム遊び :攻防戦遊び	14	30	38	82
生物遊び :陸系動物	27	2	6	35
生物遊び :陸系植物	12	5	4	21
生物遊び :水系動物	81	23	11	115
おもちゃ遊び	28	11	5	44



# 遊びごとの遊び仲間の人数別集計結果

	遊び仲間の人数			遊びの総数 (母数)
	小集団	中集団	大集団	
身体動作遊び	16	18	9	43
水遊び	30	15	14	59
乗り物遊び	12	7	2	21
大人の目から逃れた 場所での遊び	11	7	5	23
個人戦ゲーム遊び	55	17	11	83
集団ゲーム遊び : 球技遊び	1	9	40	50
集団ゲーム遊び : 攻防戦遊び	14	30	38	82
生物遊び : 陸系動物	27	2	6	35
生物遊び : 陸系植物	12	5	4	21
生物遊び : 水系動物	81	23	11	115
おもちゃ遊び	28	11	5	44

# 遊びごとの遊び仲間の人数別集計結果

	遊び仲間の人数			遊びの総数 (母数)
	小集団	中集団	大集団	
身体動作遊び	16	18	9	43
水遊び	30	15	14	59
乗り物遊び	12	7	2	21
大人の目から逃れた 場所での遊び	11	7	5	23
個人戦ゲーム遊び	55	17	11	83
集団ゲーム遊び :球技遊び	1	9	40	50
集団ゲーム遊び :攻防戦遊び	14	30	38	82
生物遊び :陸系動物	27	2	6	35
生物遊び :陸系植物	12	5	4	21
生物遊び :水系動物	81	23	11	115
おもちゃ遊び	28	11	5	44

# 遊びごとの遊び仲間の世代構成と中心人物別集計結果

	遊び仲間の世代構成と中心人物の				遊びの 総数 (母数)
	同世代: 同い年の リーダーがいる	同世代: 特定の リーダーはいない	多世代: ガキ大将や 年上のリーダーがいる	多世代: 特定 のリーダーはいない	
身体動作遊び	1	8	33	1	43
水遊び	5	6	48	0	59
乗り物遊び	2	1	18	0	21
大人の目から逃れた 場所での遊び	0	2	21	0	23
個人戦ゲーム遊び	2	23	53	5	83
集団ゲーム遊び : 球技遊び	1	12	35	2	50
集団ゲーム遊び : 攻防戦遊び	2	13	63	4	82
生物遊び : 陸系動物	0	6	29	0	35
生物遊び : 陸系植物	0	3	18	1	22
生物遊び : 水系動物	6	28	80	1	115
おもちゃ遊び	1	6	36	1	44

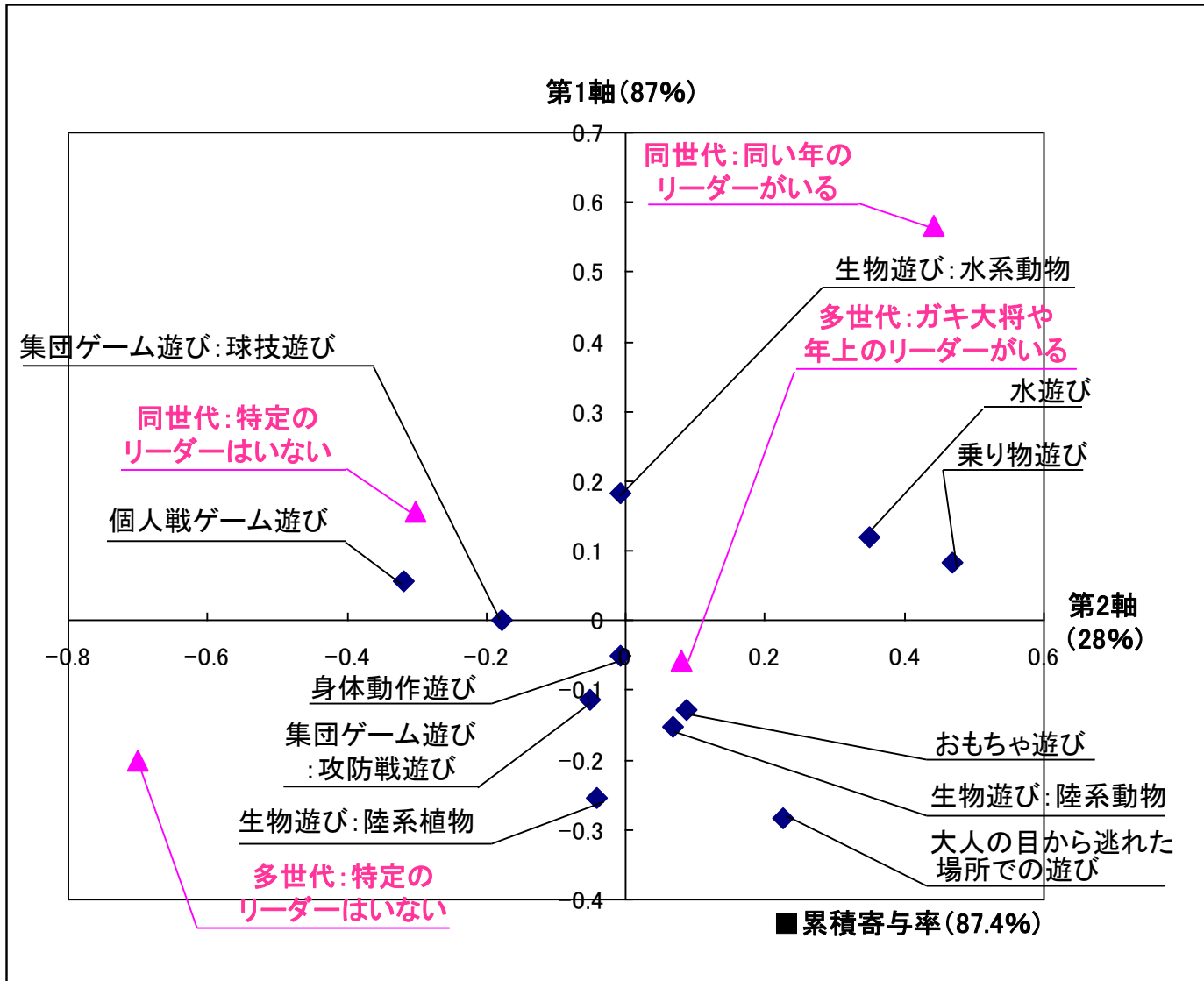
# 遊びごとの遊び仲間の世代構成と中心人物別集計結果

	遊び仲間の世代構成と中心人物の				遊びの 総数 (母数)
	同世代: 同い年の リーダーがいる	同世代: 特定の リーダーはいない	多世代: ガキ大将や 年上のリーダーがいる	多世代: 特定 のリーダーはいない	
身体動作遊び	1	8	33	1	43
水遊び	5	6	48	0	59
乗り物遊び	2	1	18	0	21
大人の目から逃れた 場所での遊び	0	2	21	0	23
個人戦ゲーム遊び	2	23	53	5	83
集団ゲーム遊び : 球技遊び	1	12	35	2	50
集団ゲーム遊び : 攻防戦遊び	2	13	63	4	82
生物遊び : 陸系動物	0	6	29	0	35
生物遊び : 陸系植物	0	3	18	1	22
生物遊び : 水系動物	6	28	80	1	115
おもちゃ遊び	1	6	36	1	44

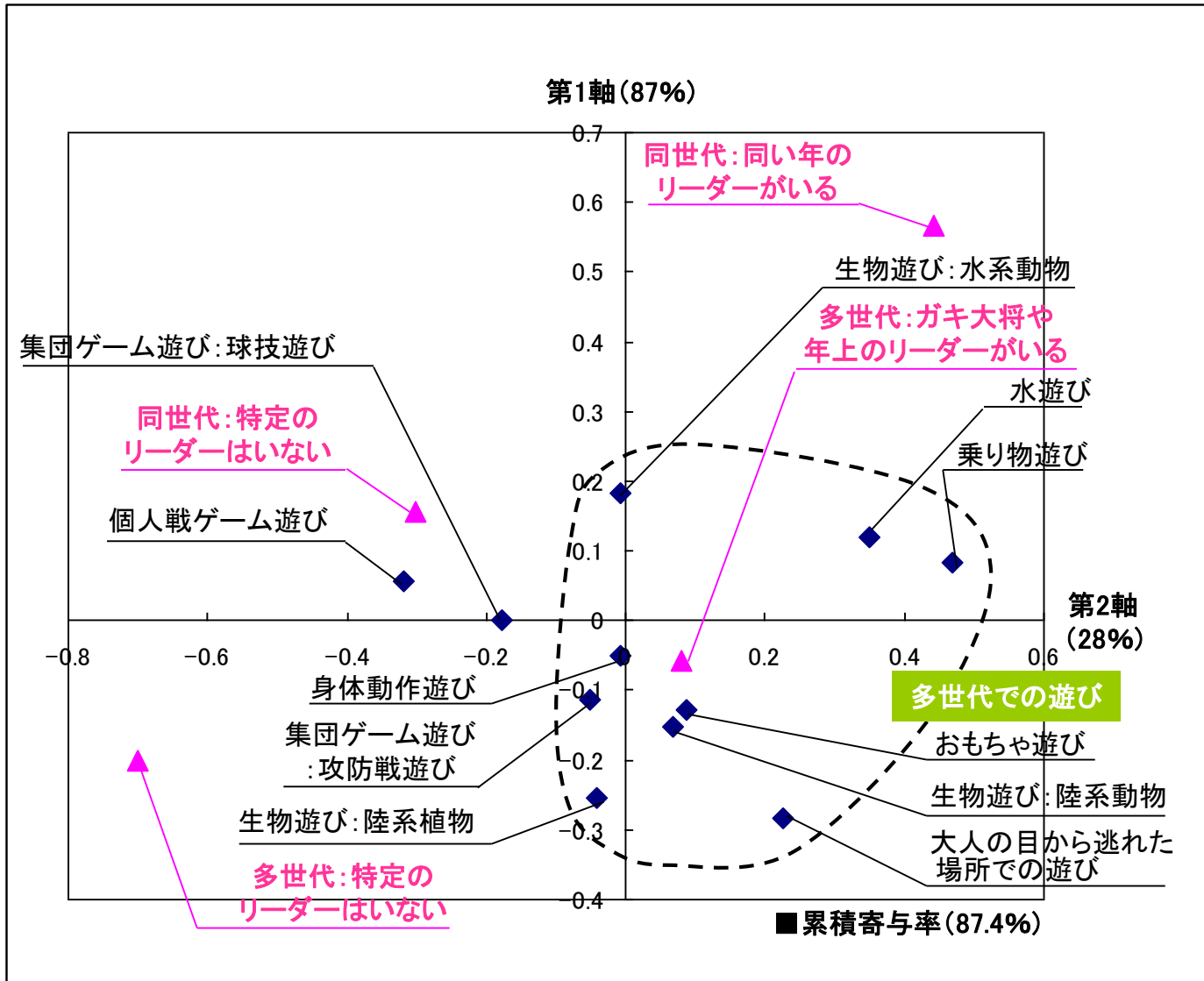
# 遊びごとの遊び仲間の世代構成と中心人物別集計結果

	遊び仲間の世代構成と中心人物の				遊びの 総数 (母数)
	同世代: 同い年の リーダーがいる	同世代: 特定の リーダーはいない	多世代: ガキ大将や 年上のリーダーがいる	多世代: 特定 のリーダーはいない	
身体動作遊び	1	8	33	1	43
水遊び	5	6	48	0	59
乗り物遊び	2	1	18	0	21
大人の目から逃れた 場所での遊び	0	2	21	0	23
個人戦ゲーム遊び	2	23	53	5	83
集団ゲーム遊び : 球技遊び	1	12	35	2	50
集団ゲーム遊び : 攻防戦遊び	2	13	63	4	82
生物遊び : 陸系動物	0	6	29	0	35
生物遊び : 陸系植物	0	3	18	1	22
生物遊び : 水系動物	6	28	80	1	115
おもちゃ遊び	1	6	36	1	44

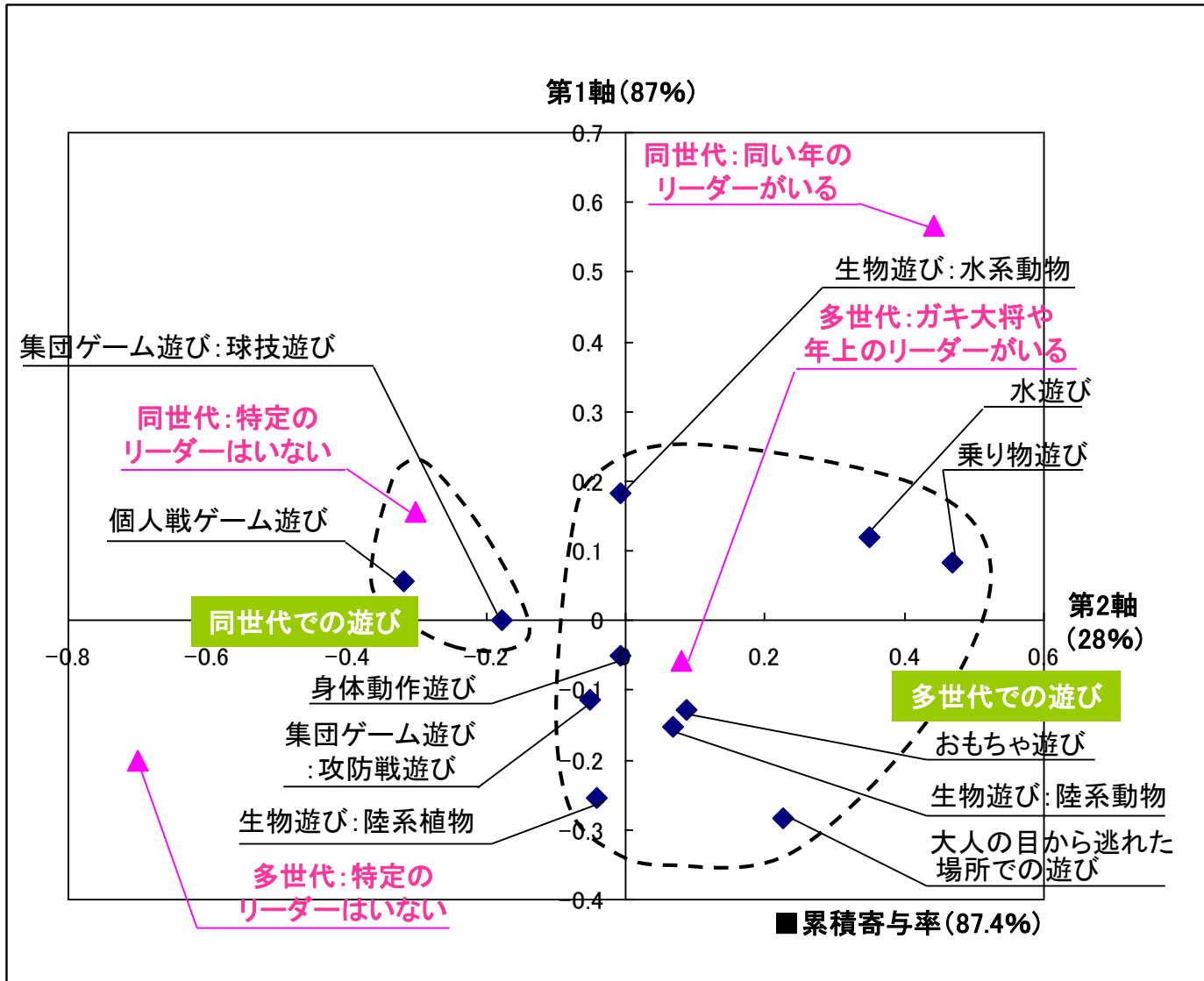
# 遊びと遊び仲間の世代構成と中心人物との関係



# 遊びと遊び仲間の世代構成と中心人物との関係



# 遊びと遊び仲間の世代構成と中心人物との関係





# 遊びを成立させるための要件の解析結果

## 物理的条件

自然性の高い水辺では緩急のある斜面や段差変化のある水深等の複数の微地形水や岩、石、砂等の複数の土地被覆

- ・砂や浅い水深での安全な水遊び
- ・岩場や深い水深で構成される場所での飛び込みや本格的な泳ぎ
- ・魚やカニ等の水系生物を対象とした遊び

・土地被覆に草や樹木等の多様な植物相が存在する場所

- ・樹木を使ってターザンごっこや木登り等の身体動作遊び
- ・魚釣りに使用する釣竿等の材料として加工利用できる。
- ・植物相が生い茂ることで子ども達の隠れ家になり、秘密基地などの大人目から逃れた場所での遊びを可能にする。

・道や広場等の人工環境的な場所

- ・個人戦ゲーム遊びや球技遊び、攻防戦遊び等の数多くのゲーム的な遊びを成立させていた。

・7割以上の遊びが自宅から近い場所で行われている。

## 社会的条件

・8割前後の遊びが多人数多世代構成の遊び仲間で行われている。

- ・ガキ大将や年長の人遊びの中心になることで、年下の子どもの安全性の確保や遊びの指導を行っていた。

# 遊びを成立させるための要件の解析結果

物理的条件

自然性の高い水辺では緩急のある斜面や段差変化のある水深等の複数の微地形水や岩、石、砂等の複数の土地被覆

- ・砂や浅い水深での安全な水遊び
- ・岩場や深い水深で構成される場所での飛び込みや本格的な泳ぎ
- ・魚やカニ等の水系生物を対象とした遊び



◆多様な水辺形態の創出が重要

・土地被覆に草や樹木等の多様な植物相が存在する場所

- ・樹木を使ってターザンごっこや木登り等の身体動作遊び
- ・魚釣りに使用する釣竿等の材料として加工利用できる。
- ・植物相が生き茂ることで子ども達の隠れ家になり、秘密基地などの大人の目から離れた場所での遊びを可能にする。

・道や広場等の人工環境的な場所

- ・個人戦ゲーム遊びや球技遊び、攻防戦遊び等の数多くのゲーム的な遊びを成立させていた。

・7割以上の遊びが自宅から近い場所で行われている。

社会的条件

・8割前後の遊びが多人数多世代構成の遊び仲間で行われている。

- ・ガキ大将や年長の人遊びの中心になることで、年下の子どもの安全性の確保や遊びの指導を行っていた。

# 遊びを成立させるための要件の解析結果

## 物理的条件

自然性の高い水辺では緩急のある斜面や段差変化のある水深等の複数の微地形水や岩、石、砂等の複数の土地被覆

- ・砂や浅い水深での安全な水遊び
- ・岩場や深い水深で構成される場所での飛び込みや本格的な泳ぎ
- ・魚やカニ等の水系生物を対象とした遊び



◆多様な水辺形態の創出が重要

・土地被覆に草や樹木等の多様な植物相が存在する場所

- ・樹木を使ってターザンごっこや木登り等の身体動作遊び
- ・魚釣りに使用する釣竿等の材料として加工利用できる。
- ・植物相が生い茂ることで子ども達の隠れ家になり、秘密基地などの大人目から逃れた場所での遊びを可能にする。



◆植物相の存在が遊びに寄与する

・道や広場等の人工環境的な場所

- ・個人戦ゲーム遊びや球技遊び、攻防戦遊び等の数多くのゲーム的な遊びを成立させていた。

・7割以上の遊びが自宅から近い場所で行われている。

## 社会的条件

・8割前後の遊びが多人数多世代構成の遊び仲間で行われている。

- ・ガキ大将や年長の人遊びの中心になることで、年下の子どもの安全性の確保や遊びの指導を行っていた。

# 遊びを成立させるための要件の解析結果

物理的条件

自然性の高い水辺では緩急のある斜面や段差変化のある水深等の複数の微地形水や岩、石、砂等の複数の土地被覆

- ・砂や浅い水深での安全な水遊び
- ・岩場や深い水深で構成される場所での飛び込みや本格的な泳ぎ
- ・魚やカニ等の水系生物を対象とした遊び



◆ 多様な水辺形態の創出が重要

・土地被覆に草や樹木等の多様な植物相が存在する場所

- ・樹木を使ってターザンごっこや木登り等の身体動作遊び
- ・魚釣りに使用する釣竿等の材料として加工利用できる。
- ・植物相が生い茂ることで子ども達の隠れ家になり、秘密基地などの大人の目から逃れた場所での遊びを可能にする。



◆ 植物相の存在が遊びに寄与する

・道や広場等の人工環境的な場所

- ・個人戦ゲーム遊びや球技遊び、攻防戦遊び等の数多くのゲーム的な遊びを成立させていた。



◆ 広がりのあるフラットな空間構造

・7割以上の遊びが自宅から近い場所で行われている。

社会的条件

・8割前後の遊びが多人数多世代構成の遊び仲間で行われている。

- ・ガキ大将や年長の人遊びの中心になることで、年下の子どもの安全性の確保や遊びの指導を行っていた。

# 遊びを成立させるための要件の解析結果

## 物理的条件

自然性の高い水辺では緩急のある斜面や段差変化のある水深等の複数の微地形水や岩、石、砂等の複数の土地被覆

- ・砂や浅い水深での安全な水遊び
- ・岩場や深い水深で構成される場所での飛び込みや本格的な泳ぎ
- ・魚やカニ等の水系生物を対象とした遊び



◆多様な水辺形態の創出が重要

土地被覆に草や樹木等の多様な植物相が存在する場所

- ・樹木を使ってターザンごっこや木登り等の身体動作遊び
- ・魚釣りに使用する釣竿等の材料として加工利用できる。
- ・植物相が生い茂ることで子ども達の隠れ家になり、秘密基地などの大人の目から逃れた場所での遊びを可能にする。



◆植物相の存在が遊びに寄与する

道や広場等の人工環境的な場所

- ・個人戦ゲーム遊びや球技遊び、攻防戦遊び等の数多くのゲーム的な遊びを成立させていた。



◆広がりのあるフラットな空間構造

7割以上の遊びが自宅から近い場所で行われている。



◆身近に日常的に利用できる遊び場所の存在が多様な屋外遊びの成立上、重要である。

## 社会的条件

8割前後の遊びが多人数多世代構成の遊び仲間で行われている。

- ・ガキ大将や年長の人遊びの中心になることで、年下の子どもの安全性の確保や遊びの指導を行っていた。

# 遊びを成立させるための要件の解析結果

## 物理的条件

自然性の高い水辺では緩急のある斜面や段差変化のある水深等の複数の微地形水や岩、石、砂等の複数の土地被覆

- ・砂や浅い水深での安全な水遊び
- ・岩場や深い水深で構成される場所での飛び込みや本格的な泳ぎ
- ・魚やカニ等の水系生物を対象とした遊び



◆多様な水辺形態の創出が重要

・土地被覆に草や樹木等の多様な植物相が存在する場所

- ・樹木を使ってターザンごっこや木登り等の身体動作遊び
- ・魚釣りに使用する釣竿等の材料として加工利用できる。
- ・植物相が生い茂ることで子ども達の隠れ家になり、秘密基地などの大人の目から逃れた場所での遊びを可能にする。



◆植物相の存在が遊びに寄与する

・道や広場等の人工環境的な場所

- ・個人戦ゲーム遊びや球技遊び、攻防戦遊び等の数多くのゲーム的な遊びを成立させていた。



◆広がりのあるフラットな空間構造

・7割以上の遊びが自宅から近い場所で行われている。



◆身近に日常的に利用できる遊び場所の存在が多様な屋外遊びの成立上、重要である。

## 社会的条件

・8割前後の遊びが多人数多世代構成の遊び仲間で行われている。

- ・ガキ大将や年長の人遊びの中心になることで、年下の子どもの安全性の確保や遊びの指導を行っていた。



◆多人数・多世代の遊び仲間



# 今後の遊び環境への展開

## ◆ 今後の遊び環境への展開



# 今後の遊び環境への展開

## ◆ 今後の遊び環境への展開

- ・居住地の近くに存在する水辺空間や田畑の遊休地等の自然環境を子どもの遊び場所として利活用する試み。





# 今後の遊び環境への展開

## ◆ 今後の遊び環境への展開

- ・居住地の近くに存在する水辺空間や田畑の遊休地等の自然環境を子どもの遊び場所として利活用する試み。
- ・居住地に内包される、広がりがあり走り回れる神社の境内や広場、道空間を遊び場所として担保する。



# 今後の遊び環境への展開

## ◆ 今後の遊び環境への展開

- ・居住地の近くに存在する水辺空間や田畑の遊休地等の自然環境を子どもの遊び場所として利活用する試み。
- ・居住地に内包される、広がりがあり走り回れる神社の境内や広場、道空間を遊び場所として担保する。
- ・地域に根付いた参画型の子どもコミュニティーの再生につながるような仕組みの再構築を遊び場所の形成とともに展開することで、多世代間の交流を築き、遊びの伝承や安全性を担保する。

